


**PROGNOZA
ODDZIAŁYWANIA NA ŚRODOWISKO
SPORZĄDZONA
DO
PROJEKTU
MIEJSCOWEGO PLANU
ZAGOSPODAROWANIA
PRZESTRZENNEGO
WSI CZERWONA WODA**

Opracowanie :

mgr Lesław Witkowski

*(podpisano bezpiecznym podpisem elektronicznym
weryfikowanym przy pomocy ważnego
kwalifikowanego certyfikatu)*


mgr Lesław Witkowski
Uprawniony do projektowania
w planowaniu przestrzennym
Nr ewid. uprawnień 1444/94

mgr inż. Marcin Sławik

*(podpisano bezpiecznym podpisem elektronicznym
weryfikowanym przy pomocy ważnego
kwalifikowanego certyfikatu)*

Węgliniec, 9.06.2026 r.

SPIS TREŚCI :

1. PRZEDMIOT I CEL OPRACOWANIA
2. PODSTAWY PRAWNE OPRACOWANIA PROGNOZY
3. POWIĄZANIA Z INNYMI DOKUMENTAMI
4. METODA SPORZĄDZENIA PROGNOZY
5. CHARAKTERYSTYKA USTALEŃ PROJEKTU PLANU
6. PROBLEMY OCHRONY ŚRODOWISKA ISTOTNE Z PUNKTU WIDZENIA REALIZACJI USTALEŃ PLANU
7. CELE OCHRONY ŚRODOWISKA USTALONE NA SZCZEBLU MIĘDZYNARODOWYM, WSPÓLNOTOWYM LUB KRAJOWYM
8. OCENA STANU I FUNKCJONOWANIA ŚRODOWISKA
 - 8.1 Położenie, morfologia
 - 8.2 Hydrografia
 - 8.3 Budowa geologiczna
 - 8.4 Warunki wodne
 - 8.5 Warunki glebowe
 - 8.6 Szata roślinna
 - 8.7 Warunki klimatyczne.
 - 8.8 Dotychczasowy sposób zagospodarowania i użytkowania terenu
 - 8.9 Stan ochrony prawnej zasobów przyrodniczych
 - 8.10 Stan ochrony prawnej zasobów kultury
 - 8.11 Stan ochrony prawnej wynikający z innych przepisów szczegółowych
9. SKUTKI DLA ŚRODOWISKA W WYNIKU REALIZACJI PLANU
 - 9.1 Wpływ na stan atmosfery
 - 9.2 Wpływ na rzeźbę terenu
 - 9.3 Wpływ na gleby
 - 9.4 Wpływ na kopaliny
 - 9.5 Wpływ na klimat lokalny
 - 9.6 Wpływ na warunki gruntowo-wodne
 - 9.7. Wpływ na ludzi
 - 9.8 Wpływ na zwierzęta i rośliny
 - 9.9 Wpływ na ekosystem
 - 9.10 Wpływ na krajobraz
10. OCENA USTALEŃ PLANU W KONTEKŚCIE UWARUNKOWAŃ PRZYRODNICZYCH I ZAGOSPODAROWANIA PRZESTRZENNEGO
11. IDENTYFIKACJA ZAGROŻEŃ STANOWIĄCYCH SKUTEK REALIZACJI USTALEŃ PLANU NA POSZCZEGÓLNE ELEMENTY ŚRODOWISKA PRZYRODNICZEGO
12. ROZWIĄZANIA MAJĄCE NA CELU ZAPOBIEGANIE, OGRANICZANIE LUB KOMPENSACJE PRZYRODNICZĄ NEGATYWNYCH ODDZIAŁYWAŃ NA ŚRODOWISKO
13. PROPOZYCJE ROZWIĄZAŃ ALTERNATYWNYCH DO ROZWIĄZAŃ USTALONYCH W PROJEKCIE PLANU MIEJSCOWEGO
14. TRANSGRANICZNE ODDZIAŁYWANIE NA ŚRODOWISKO
15. METODY ANALIZY SKUTKÓW REALIZACJI USTALEŃ PROJEKTU PLANU
16. STRESZCZENIE.
17. ZAŁĄCZNIKI:
 - 1) Oświadczenie autora prognozy.
 - 2) Rysunek prognozy oddziaływania na środowisko w skali 1:1000.

1. PRZEDMIOT I CEL OPRACOWANIA.

Niniejsza prognoza została wykonana w związku z wymogami art. 51 ust. 1 ustawy z dnia 3 października 2008 r. o udostępnianiu informacji o środowisku i jego ochronie, udziale społeczeństwa w ochronie środowiska oraz o ocenach oddziaływania na środowisko (tekst jednolity Dz. U. z 2026r., poz. 670).

Prognoza ma na celu przedstawienie wyników analiz i ocen do proponowanych ustaleń miejscowego planu zagospodarowania przestrzennego w aspekcie ochrony środowiska oraz skutków jakie mogą one spowodować w okresie realizacji ustaleń planu.

Projektem planu objęto część obrębu geodezyjnego Czerwona Woda, o łącznej o powierzchni ok. 1596 ha. W odniesieniu do granic obszaru objętego planem zgodnie z załącznikiem do uchwały nr 1066/LXIV/23 Rady Miejskiej Węglińca z dnia 30 maja 2023 r. w sprawie przystąpienia do sporządzenia miejscowego planu zagospodarowania przestrzennego wsi Czerwona Woda obszar planu został pomniejszony o ok. 34,83 ha tj. o obszar objęty odrębnym miejscowym planem zagospodarowania przestrzennego dla części obrębu geodezyjnego Czerwona Woda sporządzonym na podstawie uchwały Nr 1299/LXXV/24 Rady Miejskiej Węglińca z dnia 21 marca 2024 r. (wyznaczającego głównie tereny elektrowni słonecznej).

Obszar zmiany planu jest aktualnie objęty ustaleniami:

- 1) miejscowego planu zagospodarowania przestrzennego wsi Czerwona Woda uchwalonego uchwałą Nr 210/XVI/16 Rady Miejskiej Węglińca z dnia 23 lutego 2016r., opublikowaną w Dzienniku Urzędowym Województwa Dolnośląskiego dnia 29 lutego 2016 r. poz. 1021,
- 2) miejscowy plan zagospodarowania przestrzennego terenów leśnych i rolnych gminy Węglińiec uchwalony uchwałą Nr 186/XXVII/08 Rady Miejskiej w Węglińcu z dnia 30 grudnia 2008 r., opublikowaną w Dzienniku Urzędowym Województwa Dolnośląskiego nr 25/2009 z dnia 18 lutego 2009 r. poz. 620. W obowiązującym planie miejscowym tereny są przeznaczone na cele rolne (rola z zakazem zabudowy).

Zmiana miejscowego planu zagospodarowania przestrzennego wsi Czerwona Woda została opracowana na podstawie uchwały nr 1066/LXIV/23 Rady Miejskiej Węglińca z dnia 30 maja 2023 r. w sprawie przystąpienia do sporządzenia miejscowego planu zagospodarowania przestrzennego wsi Czerwona Woda.

Projekt planu nie narusza ustaleń zmiany studium uwarunkowań i kierunków zagospodarowania przestrzennego Miasta i Gminy Węglińiec przyjętej uchwałą Nr 125/XI/2019 Rady Miejskiej Węglińca z dnia 27 czerwca 2019 r. i został sporządzony na mapie zasadniczej pozyskanej z państwowego zasobu geodezyjnego (układ współrzędnych 2000 strefa 5 - licencja nr GK.6642.363.2023_0225_P). Natomiast w odniesieniu do lokalizacji urządzeń do produkcji energii z odnawialnych źródeł energii, zgodnie z art. 67 ust 3 pkt 2 lit a ustawy z dnia 7 lipca 2023 r. o zmianie ustawy o planowaniu i zagospodarowaniu przestrzennym oraz niektórych innych ustaw (Dz. U. z 2023 r., poz. 1688), uchwalając plan miejscowy w zakresie lokalizacji ww urządzeń, przepisy art. 15 ust. 1 i art. 20 ustawy zmienianej w art. 1 stosuje się w brzmieniu dotychczasowym do dnia wejścia w życie planu ogólnego gminy w danej gminie, z wyłączeniem obowiązku sporządzenia przez wójta, burmistrza albo prezydenta miasta projektu miejscowego planu zagospodarowania przestrzennego zgodnie z zapisami studium uwarunkowań i kierunków zagospodarowania przestrzennego gminy oraz z wyłączeniem obowiązku stwierdzenia przez radę gminy, że miejscowy plan zagospodarowania przestrzennego nie narusza ustaleń tego studium.

Ustalenia rysunkowe projektu planu przedstawione zostały na załączniku graficznym w skali 1:1000.

2. PODSTAWY PRAWNE OPRACOWANIA PROGNOZY

Podstawami prawnymi niniejszej prognozy są obowiązujące ustawy i rozporządzenia, a w szczególności:

- 1) Ustawa z dnia 27 marca 2003 r. o planowaniu i zagospodarowaniu przestrzennym (tekst jednolity Dz. U. z 2026 r., poz. 538).
- 2) Ustawa z dnia 3 października 2008 r. o udostępnianiu informacji o środowisku i jego ochronie, udziale społeczeństwa w ochronie środowiska oraz o ocenach oddziaływania na środowisko (tekst jednolity Dz. U. z 2026r., poz. 670).
- 3) Ustawa z dnia 27 kwietnia 2001 r. Prawo ochrony środowiska (tekst jednolity Dz. U. z 2025, poz. 647).
- 4) Ustawa z dnia 9 czerwca 2011 r. Prawo geologiczne i górnicze (tekst jednolity Dz. U. 2026, poz. 69).
- 5) Ustawa z dnia 14 grudnia 2012 r. o odpadach (tekst jednolity Dz. U. z 2023 poz. 1587).
- 6) Ustawa z dnia 20 lipca 2017 r. Prawo wodne (tekst jednolity Dz. U. z 2025 r., poz. 960).
- 7) Ustawa z dnia 3 lutego 1995 r. o ochronie gruntów rolnych i leśnych (tekst jednolity Dz. U. z 2024 r. poz. 82).
- 8) Ustawa z dnia 16 kwietnia 2004 r. o ochronie przyrody (tekst jednolity Dz. U. z 2026 poz. 13).
- 9) Ustawa z dnia 23 lipca 2003 o ochronie zabytków i opiece nad zabytkami (tekst jednolity Dz. U. z 2024 poz. 1292).
- 10) Ustawa z dn. 21 marca 1985 r. o drogach publicznych (tekst jednolity Dz. U. z 2025 r., poz. 889).
- 11) Rozporządzenia Rady Ministrów z dnia 10 września 2019 r. w sprawie przedsięwzięć mogących znacząco oddziaływać na środowisko (Dz. U. z 2019 r., poz. 1839).
- 12) Rozporządzenie Ministra Gospodarki Morskiej i Żeglugi Śródlądowej z dnia 12 lipca 2019 r. w sprawie substancji szczególnie szkodliwych dla środowiska wodnego oraz warunków, jakie należy spełnić przy wprowadzaniu do wód lub do ziemi ścieków, a także przy odprowadzaniu wód opadowych lub roztopowych do wód lub do urządzeń wodnych (Dz. U. z 2019 r., poz. 1311).
- 13) Rozporządzenie Ministra Środowiska z dnia 14 czerwca 2007 r. w sprawie dopuszczalnych poziomów hałasu w środowisku (tekst jednolity Dz. U. Nr z 2014 r., poz. 112, ze zmianami).

Zgodnie z art. 46 pkt 1 i 53 ustawy z dnia 3 października 2008 r. o udostępnianiu informacji o środowisku i jego ochronie, udziale społeczeństwa w ochronie środowiska oraz o ocenach oddziaływania na środowisko (tekst jednolity Dz. U. z 2026r., poz. 670) zakres i stopień szczegółowości informacji wymaganych w prognozie oddziaływania na środowisko do projektu miejscowego planu zagospodarowania przestrzennego wsi Czerwona Woda został uzgodniony z:

1. Regionalnym Dyrektorem Ochrony Środowiska we Wrocławiu - nr WSI.411.467.2023.HL z 23.11.2023 r.
2. Państwowym Powiatowym Inspektorem Sanitarnym w Zgorzelcu – nr ZNS-9022.2.11.2023.MW z dnia 3.11.2023 r.

3. POWIĄZANIA Z INNYMI DOKUMENTAMI

Projekt miejscowego planu zagospodarowania przestrzennego terenu położonego w Węglińcu oraz prognozę oddziaływania na środowisko opracowano na podstawie:

1. Analizy ustaleń projektu miejscowego planu zagospodarowania przestrzennego wsi Czerwona Woda oraz przyjętych w nim założeń ochrony środowiska przyrodniczego.
2. zmiany studium uwarunkowań i kierunków zagospodarowania przestrzennego Miasta i Gminy Węglińca przyjętej uchwałą Nr 125/XI/2019 Rady Miejskiej Węglińca z dnia 27 czerwca 2019r.
3. opracowania ekofizjograficznego sporządzonego na potrzeby projektu zmiany studium uwarunkowań i kierunków zagospodarowania przestrzennego miasta i gminy Węglińca - opracowanie PPU Witkowski & Sławik s.c. Strzelin, 2014 r.

4. prognozy oddziaływania na środowisko sporządzonej do projektu zmiany studium uwarunkowań i kierunków zagospodarowania przestrzennego miasta i gminy Węglińiec - opracowanie PPU Witkowski & Sławik s.c. Strzelin, 2014 r.
5. prognozy oddziaływania na środowisko sporządzonej do projektu zmiany studium uwarunkowań i kierunków zagospodarowania przestrzennego miasta i gminy Węglińiec - opracowanie PPU Witkowski & Sławik s.c. Strzelin, 2019 r.
6. Analizy ustaleń:
 - 1) miejscowego planu zagospodarowania przestrzennego wsi Czerwona Woda uchwalonego uchwałą Nr 210/XVI/16 Rady Miejskiej Węglińca z dnia 23 lutego 2016r., opublikowaną w Dzienniku Urzędowym Województwa Dolnośląskiego dnia 29 lutego 2016 r. poz. 1021 oraz prognozy oddziaływania na środowisko sporządzonej do miejscowego planu zagospodarowania przestrzennego wsi Czerwona Woda – opracowanie PPU Witkowski & Sławik s.c. Strzelin, 2016 r.
 - 2) miejscowy plan zagospodarowania przestrzennego terenów leśnych i rolnych gminy Węglińiec uchwalony uchwałą Nr 186/XXVII/08 Rady Miejskiej w Węglińcu z dnia 30 grudnia 2008 r., opublikowaną w Dzienniku Urzędowym Województwa Dolnośląskiego nr 25/2009 z dnia 18 lutego 2009 r. poz. 620 oraz prognozy oddziaływania na środowisko sporządzonej do miejscowego planu zagospodarowania przestrzennego terenów leśnych i rolnych gminy Węglińiec – opracowanie PPU Witkowski & Sławik s.c. Strzelin, 2008 r.
7. Program Ochrony Środowiska dla Gminy i Miasta Węglińiec na lata 2024-2027 z perspektywą do 2031 roku, opracowanie Westmor Consulting Urszula Wódkowska pod kierownictwem Karoliny Drzewieckiej, Wrocław 2024.
8. Inwentaryzacja przyrodnicza oraz ocena wpływu na wybrane elementy środowiska przyrodniczego planowanej instalacji fotowoltaicznej na działkach o numerach ewidencyjnych 1000/1, 1381/1, 1399/2 w obrębie Czerwona Woda, Gmina Węglińiec w powiecie zgorzeleckim – oprac. Mgr Paweł Grabowski, Fotografia i Ochrona Środowiska 2024,
9. Plan Urzędniowo-Rolny Gminy Węglińiec, opracowanie Wojewódzkie Biuro Geodezji i Terenów Rolnych we Wrocławiu, 2008 r.
10. Plan Urzędnictwa Lasu dla Nadleśnictwa Węglińiec na okres od 1 stycznia 2015 r. do 31 grudnia 2024 r.. Biuro Urzędnictwa Lasu i Geodezji Leśnej, Oddział w Brzegu 2015 r.
11. Program Ochrony Przyrody dla Nadleśnictwa Ruszów, Program opracowano w Nadleśnictwie Ruszów, Biuro Urzędnictwa Lasu i Geodezji Leśnej, Oddział w Brzegu 2015 r.
12. dostępnych materiałów dotyczących stanu środowiska przyrodniczego w aspekcie obowiązujących przepisów prawnych, w tym na stronach internetowych: <https://geoportal.dolnyslask.pl>, <https://www.geoportal.gov.pl>, <https://geoserwis.gdos.gov.pl>.

4. METODA SPORZĄDZENIA PROGNOZY.

Opracowanie prognozy poprzedziła wizja terenu pozwalająca ocenić cechy terenu, stopień degradacji, jego użytkowanie, aktualny stan środowiska oraz podatność na degradację.

W niniejszej prognozie wykorzystano wcześniejsze opracowania:

- 1) prognozę oddziaływania na środowisko sporządzonej do miejscowego planu zagospodarowania przestrzennego wsi Czerwona Woda uchwalonego uchwałą Nr 210/XVI/16 Rady Miejskiej Węglińca z dnia 23 lutego 2016r., – opracowanie PPU Witkowski & Sławik s.c. Strzelin, 2016 r.
- 2) prognozę oddziaływania na środowisko sporządzonej opracowanego do miejscowego planu zagospodarowania przestrzennego terenów leśnych i rolnych gminy Węglińiec - opracowanie PPU Witkowski & Sławik s.c. Strzelin, 2006 r.

W analizie stanu środowiska przyrodniczego na obszarze objętym planem wykorzystano opracowanie ekofizjograficzne sporządzone na potrzeby projektu zmiany studium uwarunkowań

i kierunków zagospodarowania przestrzennego miasta i gminy Węgliniec - opracowanie PPU Witkowski & Sławik s.c. Strzelin, 2014 r.

W opracowaniu ustosunkowano się do przyjętych w projekcie planu założeń ochrony środowiska. Wskazano potencjalne zagrożenia oraz przedstawiono rozwiązania minimalizujące negatywny wpływ ustaleń planu na środowisko.

Prognozę oddziaływania na środowisko przedstawiono w zakresie, jaki umożliwia obecny stan informacji o środowisku przyrodniczym oraz przewidywanym zainwestowaniu i zagospodarowaniu terenu.

5. CHARAKTERYSTYKA USTALEŃ PROJEKTU PLANU.

Plan ustala następującą funkcję terenu:

- 1) teren zabudowy mieszkaniowej jednorodzinnej lub zabudowy zagrodowej - oznaczony symbolem **MN-RZM**;
- 2) teren zabudowy mieszkaniowej jednorodzinnej wolnostojącej - oznaczony symbolem **MNW**;
- 3) teren zabudowy mieszkaniowej wielorodzinnej - oznaczony symbolem **MW**;
- 4) teren zabudowy letniskowej lub rekreacji indywidualnej - oznaczony symbolem **ML**;
- 5) teren zabudowy mieszkaniowej jednorodzinnej wolnostojącej lub usług - oznaczony symbolem **MNW-U**;
- 6) teren zabudowy mieszkaniowej wielorodzinnej lub usług - oznaczony symbolem **MW-U**;
- 7) teren usług - oznaczony symbolem **U**;
- 8) teren usług turystyki - oznaczony symbolem **UT**;
- 9) teren usług zdrowia i pomocy społecznej - oznaczony symbolem **UZ**;
- 10) teren usług edukacji - oznaczony symbolem **UE**;
- 11) teren usług sportu i rekreacji - oznaczony symbolem **US**;
- 12) teren usług kultury i rozrywki - oznaczony symbolem **UK**;
- 13) teren usług kultu religijnego - oznaczony symbolem **UR**;
- 14) teren usług lub infrastruktury technicznej – oznaczony symbolem **U-I**;
- 15) teren usług lub produkcji - oznaczony symbolem **U-P**;
- 16) teren produkcji - oznaczony symbolem **P**;
- 17) teren elektrowni słonecznej - oznaczony symbolem **PEF**;
- 18) teren górnictwa i wydobywania - oznaczony symbolem **G**;
- 19) teren drogi głównej ruchu przyspieszonego - oznaczony symbolem **KDR**;
- 20) teren drogi zbiorczej - oznaczony symbolem **KDZ**;
- 21) teren drogi lokalnej - oznaczony symbolem **KDL**;
- 22) teren drogi dojazdowej - oznaczony symbolem **KDD**;
- 23) teren komunikacji drogowej wewnętrznej - oznaczony symbolem **KR**;
- 24) teren komunikacji kolejowej – oznaczony symbolem **KKK**;
- 25) teren parkingu – oznaczony symbolem **KOP**;
- 26) teren elektroenergetyki – oznaczony symbolem **IE**;
- 27) teren wodociągów – oznaczony symbolem **IW**;
- 28) teren kanalizacji – oznaczony symbolem **IK**;
- 29) teren rolnictwa z zakazem zabudowy - oznaczony symbolem **RN**;
- 30) teren zabudowy zagrodowej - oznaczony symbolem **RZM**;
- 31) teren wód powierzchniowych śródlądowych - oznaczony symbolem **WS**;
- 32) teren lasu - oznaczony symbolem **L**;
- 33) teren zieleni naturalnej - oznaczony symbolem **ZN**;
- 34) teren zieleni urządzonej - oznaczony symbolem **ZP**;
- 35) teren cmentarza czynnego - oznaczony symbolem **CC**.

W zakresie infrastruktury technicznej i ochrony środowiska plan ustala:

1. Infrastruktura techniczna:

- 1) dopuszcza się prowadzenie sieci infrastruktury technicznej w liniach rozgraniczających dróg publicznych oraz terenów komunikacji drogowej wewnętrznej na warunkach określonych w przepisach odrębnych;
- 2) dopuszcza się możliwość realizacji urządzeń infrastruktury technicznej jako towarzyszących inwestycjom na terenach inwestorów;
- 3) dopuszcza się powiązania istniejących oraz budowę nowych systemów dystrybucyjnej infrastruktury technicznej Gminy Węglińiec z systemami przyległych gmin.

3. Zaopatrzenie w wodę:

- 1) zaopatrzenie w wodę: z sieci wodociągowej lub z własnego ujęcia wody;
- 2) parametry sieci wodociągowej należy dostosować do wymagań przepisów odrębnych.

2. Kanalizacja sanitarna:

- 1) odprowadzenie ścieków komunalnych: do systemu kanalizacji sanitarnej, lub z wykorzystaniem indywidualnych urządzeń do gromadzenia i utylizacji ścieków, zgodnie z przepisami odrębnymi;
- 2) odprowadzenie i utylizacja ścieków przemysłowych, zgodnie z przepisami odrębnymi;
- 3) parametry sieci kanalizacji sanitarnej należy dostosować do wymagań przepisów odrębnych.

3. Kanalizacja deszczowa:

- 1) odprowadzenie wód opadowych i roztopowych z połąci dachowych i nawierzchni utwardzonych alternatywnie: powierzchniowo, do innych odbiorników wód, z zastosowaniem studni chłonnych lub zbiorników retencyjno-odparowujących zlokalizowanych na terenie inwestora, lub do kanalizacji deszczowej, zgodnie z przepisami odrębnymi, z wyłączeniem możliwości odprowadzania wód opadowych i roztopowych z działek budowlanych do rowów odwadniających drogi publiczne;
- 2) parametry sieci kanalizacji deszczowej należy dostosować do wymagań przepisów odrębnych;
- 3) obowiązuje stosowanie rozwiązań polegających na zagospodarowaniu całości lub części wód w miejscu opadu, w szczególności poprzez gospodarcze wykorzystanie, odparowanie, rozsączanie do gruntu lub retencjonowanie na działce budowlanej wraz ze spowolnieniem ich odpływu do odbiornika.

4. Elektroenergetyka:

- 1) zasilanie z dystrybucyjnej sieci elektroenergetycznej lub ze źródeł indywidualnych, w tym z odnawialnych źródeł, z zastrzeżeniem ust 11;
- 2) parametry sieci elektroenergetycznej należy dostosować do wymagań przepisów odrębnych;
- 3) dopuszcza się lokalizację stacji transformatorowych.

5. Zaopatrzenie w gaz:

- 1) przez obszar objęty planem przebiegają następujące gazociągi:
 - a) gazociąg przesyłowy wysokiego ciśnienia DN 700 PN 8,4 MPa relacji Węzeł Lasów tłoczni Jeleniów,
 - b) gazociąg przesyłowy wysokiego ciśnienia DN 500 PN 8,4 MPa relacji Granica Państwa-Jeleniów-Dziwiszów,
 - c) gazociąg przesyłowy wysokiego ciśnienia DN 200 PN 6,3 MPa relacji Załącze-Zgorzelec,
 - d) gazociąg średniego ciśnienia DN 300;
- 2) oznaczony na rysunku planu przebieg projektowanego gazociągu wysokiego ciśnienia wraz ze strefą kontrolowaną ma charakter orientacyjny, nieobowiązujący;
- 3) dostawa gazu z dystrybucyjnej sieci gazowej na warunkach określonych w przepisach odrębnych;

- 4) parametry sieci gazowej należy dostosować do wymagań przepisów odrębnych;
- 5) rozdzielczą sieć gazową należy prowadzić w liniach rozgraniczających dróg, w chodnikach, poboczach i pasach zieleni, zgodnie z przepisami odrębnymi;
- 6) dopuszcza się stosowanie indywidualnych zbiorników zaopatrzenia w gaz płynny, lokalizacja zbiorników i związanych z nimi instalacji zgodnie z wymogami przepisów odrębnych.
6. Zaopatrzenie w ciepło: zaopatrzenie z indywidualnych lub zbiorczych źródeł zaopatrzenia w ciepło, z uwzględnieniem ograniczeń i zakazów w zakresie eksploatacji instalacji, w których następuje spalanie paliw wynikających z przepisów odrębnych i z zastrzeżeniem ust 11.
7. Telekomunikacja: dostęp do usług telekomunikacyjnych, w tym sieci szerokopasmowych, podziemną lub radiową siecią telekomunikacyjną.
8. Gospodarka odpadami:
 - 1) odpady komunalne należy zagospodarować zgodnie z przepisami odrębnymi;
 - 2) odpady inne niż komunalne należy zagospodarować zgodnie z wymaganiami przepisów odrębnych.
9. Zasady lokalizacji urządzeń wytwarzających energię z odnawialnych źródeł energii:
 - 1) w granicach obszaru objętego planem miejscowym dopuszcza się lokalizację urządzeń wytwarzających energię z odnawialnych źródeł energii, na warunkach określonych w przepisach odrębnych, z zastrzeżeniem pkt 2 - 4;
 - 2) maksymalna moc elektryczna zainstalowana wolnostojących fotowoltaicznych urządzeń wytwarzających energię z odnawialnych źródeł energii nie większa niż 500 kW, z zastrzeżeniem pkt. 3,
 - 3) w granicach terenów: **U-P, P, PEF i G** dopuszczalna maksymalna moc elektryczna zainstalowana wolnostojących fotowoltaicznych urządzeń wytwarzających energię z odnawialnych źródeł energii większa niż 500 kW;
 - 4) w obszarze planu ustala się zakaz lokalizacji:
 - a) biogazowni, w tym instalacji służących do wytwarzania biogazu rolniczego, niezależnie od ich mocy,
 - b) urządzeń wytwarzających energię z odnawialnych źródeł energii wykorzystujących energię wiatru, z wyjątkiem urządzeń stanowiących mikroinstalacje w rozumieniu przepisów odrębnych.

W zakresie granic i sposobów zagospodarowania terenów lub obiektów podlegających ochronie plan ustala:

- 1) w granicach obszaru objętego planem miejscowym brak:
 - a) obszarów szczególnego zagrożenia powodzią,
 - b) obszarów osuwania się mas ziemnych,
 - c) krajobrazów priorytetowych określonych w audycie krajobrazowym oraz w planach zagospodarowania przestrzennego województwa;
- 2) ze względu na położenie obszaru objętego planem w granicach Głównego Zbiornika Wód Podziemnych nr 317 „Niecka zewnętrznosudecka Bolesławiec” ustala się zakaz odprowadzania nieoczyszczonych ścieków do wód podziemnych, gruntów oraz wód otwartych (rowów);
- 3) w granicach terenu wodociągów oznaczonego symbolem **IIW** oraz terenu rolniczego z zakazem zabudowy oznaczonego symbolem **23RN** obowiązują warunki i ograniczenia w zagospodarowaniu i użytkowaniu terenu określone w przepisach odrębnych w zakresie stref ochrony bezpośredniej i pośredniej ujęć wody;
- 4) w granicach terenu górniczego „Łucjan” wyznaczonego dla udokumentowanego złoża piasków formierskich i żwirów „Łucjan” (nr KN 1203) obowiązują następujące ustalenia:

- a) w granicach obszaru górniczego przedsiębiorca dysponujący koncesją na prowadzenie prac wydobywczych jest uprawniony do wydobywania kopaliny na zasadach określonych w koncesji z uwzględnieniem wymagań przepisów odrębnych, w szczególności Prawa geologicznego i górniczego;
 - b) podczas prowadzenia eksploatacji złoża oraz po jej zakończeniu należy zabezpieczyć skarpy wyrobiska przed procesami osuwiskowymi i erozyjnymi;
 - c) masy ziemne stanowiące nadkład oraz przerosty złożowe należy zagospodarować w obrębie kopalni w celu ich wykorzystania do rekultywacji terenu;
 - d) ustala się po zakończeniu eksploatacji leśny lub wodny kierunek rekultywacji terenu poeksploatacyjnego;
- 5) w granicach obszaru objętego planem znajduje się nieeksploatowane udokumentowane złoża surowców kaolinowych, glin ceramicznych i kamionkowych „Zofia” (KA1095).

W zakresie zasad ochrony środowiska, przyrody i krajobrazu kulturowego plan ustala:

- 1) w granicach obszaru objętego planem miejscowym ustala się zakaz lokalizacji przedsięwzięć mogących zawsze znacząco oddziaływać na środowisko zgodnie z przepisami odrębnymi z wyłączeniem inwestycji w zakresie infrastruktury technicznej i dróg;
- 2) działalność realizowana w ramach przeznaczenia podstawowego lub uzupełniającego nie może powodować ponadnormatywnych obciążeń środowiska uciążliwościami w zakresie hałasu, wibracji, emisji zanieczyszczeń pyłowych i gazowych, zanieczyszczenia wód podziemnych i powierzchniowych, natężenia pola elektromagnetycznego poza granicami terenu, do którego inwestor posiada tytuł prawny, z wyłączeniem inwestycji w zakresie elektroenergetyki lub telekomunikacji;
- 3) na terenach zabudowy mieszkaniowej jednorodzinnej wolnostojącej **MNW** oraz mieszkaniowej wielorodzinnej **MW** ustala się zakaz lokalizacji usług związanych z: obsługą i naprawami mechanicznymi, blacharskimi, lakierniczymi lub wulkanizacyjnymi pojazdów mechanicznych, skupu i składowania surowców wtórnych, stacji paliw oraz zakładów stolarskich i kamieniarskich;
- 4) ustala się w ramach zabudowy zagrodowej na terenach zabudowy mieszkaniowej jednorodzinnej lub zabudowy zagrodowej **MN-RZM** zakaz lokalizowania obiektów hodowlanych o obsadzie większej niż 10 Dużych Jednostek Przeliczeniowych (DJP);
- 5) ustala się na terenach zabudowy zagrodowej **RZM** zakaz lokalizowania obiektów hodowlanych o obsadzie większej niż 40 Dużych Jednostek Przeliczeniowych (DJP);
- 6) na terenach elektrowni słonecznych należy stosować rozwiązania zmniejszające „efekt olśnienia” przez dzielenie pól ogniw fotowoltaicznych na mniejsze, wyraźnie oddzielone segmenty oraz stosowanie płaszczyzn o zmniejszonym poziomie odbicia światła (powłoki antyrefleksyjne);
- 7) ustala się jako dopuszczalne poziomy hałasu wartości określone w obowiązujących przepisach odrębnych odpowiednio:
 - a) na terenach **MNW** – jak dla zabudowy mieszkaniowej jednorodzinnej,
 - b) na terenach **MW** – jak dla zabudowy mieszkaniowej wielorodzinnej,
 - a) na terenach **MN-RZM**, **MNW-U**, **MW-U**, **U** – jak dla zabudowy mieszkaniowo-usługowej,
 - b) na terenie **UZ** – jak dla terenów domów opieki społecznej,
 - c) na terenach **UE** i **UK** – jak dla na terenach zabudowy związanej ze stałym lub czasowym pobytem dzieci i młodzieży,
 - d) na terenach **ML**, **US** i **UT** – jak dla na terenach rekreacyjno-wypoczynkowych,
 - e) na terenach **RZM** – jak dla zabudowy zagrodowej.

W zakresie szczególnych warunków zagospodarowania terenów oraz ograniczeń w ich użytkowaniu, w tym zakaz zabudowy, plan ustala:

1. Napowietrzne linie elektroenergetyczne:

- a) w granicach strefy ograniczeń zabudowy i zagospodarowania terenów, od napowietrznej linii elektroenergetycznej najwyższego napięcia NN 220kV(400kV) relacji Leśniów-Mikułowa (D-221), o szerokości wynoszącej po 25 m licząc od osi linii (łączna szerokość strefy wynosi 50 m), oraz
- b) w granicach strefy ograniczeń zabudowy i zagospodarowania terenów od napowietrznej linii elektroenergetycznej napowietrznej linii elektroenergetycznej WN 110 kV relacji Pieńsk–Czerwona Woda (LS-329), o szerokości wynoszącej po 15 m licząc od osi linii (łączna szerokość strefy ochronnej wynosi 30 m),

obowiązuje:

- zakaz wprowadzania nasadzeń zieleni wysokiej oraz tworzenia hałd i nasypów,
- zakaz lokalizacji obiektów z pomieszczeniami przeznaczonymi na stały pobyt ludzi,
- lokalizacja innych obiektów, w których znajdują się pomieszczenia przeznaczone na czasowy pobyt ludzi oraz zagospodarowanie terenów placami manewrowymi, parkingowymi i składowymi dopuszczalne zgodnie z wymaganiami przepisów odrębnych,
- zakaz lokalizacji budowli zawierających materiały niebezpieczne pożarowo, stacji paliw i stref zagrożonych wybuchem,
- c) zagospodarowanie terenów oraz odległości obiektów budowlanych od pozostałych napowietrznych linii elektroenergetycznych zgodnie z wymaganiami przepisów odrębnych;

2. Gazociągi:

- a) przez obszar objęty planem przebiegają następujące gazociągi:
 - gazociąg przesyłowy wysokiego ciśnienia DN 700 PN 8,4 MPa relacji Węzeł Lasów tłoczni Jeleniów,
 - gazociąg przesyłowy wysokiego ciśnienia DN 500 PN 8,4 MPa relacji Granica Państwa-Jeleniów-Dziwiszów,
 - gazociąg przesyłowy wysokiego ciśnienia DN 200 PN 6,3 MPa relacji Załącze-Zgorzelec,
 - gazociąg średniego ciśnienia DN 300,
- b) zagospodarowanie terenów oraz odległości zabudowy od osi gazociągów w strefach kontrolowanych gazociągów zgodnie z wymaganiami przepisów odrębnych;

3. Cmentarz: w oznaczonej na rysunku planu strefie ograniczeń zabudowy i zagospodarowania terenów od cmentarza, w odległościach 50m i 150m, obowiązują ograniczenia w zagospodarowaniu i użytkowaniu terenów określone w przepisach odrębnych w zakresie lokalizacji cmentarzy;

4. Zagospodarowanie terenów wzdłuż granic terenów wód powierzchniowych oznaczonych symbolem **WS** zgodnie z przepisami odrębnymi;

5. W strefie ograniczeń zabudowy i zagospodarowania terenów od obszaru kolejowego, o szerokości 20m licząc od linii rozgraniczającej terenu, obowiązują ograniczenia w zabudowie i zagospodarowaniu terenów wynikające z przepisów odrębnych w zakresie transportu kolejowego, dotyczące zachowania określonych w tych przepisach odległości i zasad:

- a) sytuowania budynków i budowli, w tym elementów ochrony akustycznej i zasłon odśnieżnych,
- b) wykonywania prac ziemnych,
- c) sadzenia drzew i krzewów;

Projekt przedmiotowego planu adaptuje w większości ustalenia obowiązującego miejscowego planu zagospodarowania przestrzennego wsi Czerwona Woda uchwalonego uchwałą Nr 210/XVI/16 Rady Miejskiej Węglińca z dnia 23 lutego 2016r. dostosowując je do wymagań nowego Rozporządzenia Ministra Rozwoju i Technologii z dnia 17 grudnia 2021 r. w sprawie wymaganego zakresu projektu miejscowego planu zagospodarowania przestrzennego (Dz. U. z 2021, poz. 2404), a dodatkowo wyznacza nowe tereny zabudowy mieszkaniowej jednorodzinnej wolnostojącej i bliźniaczej, zagrodowej położone w bezpośrednim sąsiedztwie zwartej zabudowy wsi Czerwona Woda oraz tereny elektrowni słonecznych.

Parametry i wskaźniki kształtowania zabudowy oraz zagospodarowania terenu zostały dostosowane do aktualnie obowiązujących wymagań ustawy o planowaniu i zagospodarowaniu przestrzennym (tekst jednolity Dz. U. z 2024 r., poz. 1130, ze zmianami). Na pozostałych terenach użytkowanych rolniczo i jako lasy, plan zachowuje dotychczasowy sposób użytkowania terenów. W granicach obszaru objętego planem nie występują tereny zagrożone osuwaniem się mas ziemnych oraz obszary szczególnego zagrożenia powodzią.

6. PROBLEMY OCHRONY ŚRODOWISKA ISTOTNE Z PUNKTU WIDZENIA REALIZACJI USTALEŃ PLANU

Ustalenia planu dotyczą zatem zarówno terenów już zainwestowanych, z niezmienionym w stosunku do stanu obecnego użytkowaniem, jak i terenów nowych, dotychczas niezainwestowanych.

Z punktu widzenia ochrony środowiska planowany sposób zagospodarowania terenów nie wpłynie negatywnie na elementy środowiska przyrodniczego. W granicach obszaru objętego planem znajduje się udokumentowane złoża piasków formierskich i żwirów „Łucjan” (KN1203) dla którego wyznaczono obszar górniczy i teren górniczy „Łucjan”.

Ustalenia planu dotyczą terenów zainwestowanych (zabudowanych) i niezainwestowanych, przeznaczonych na cele inwestycje w obecnie obowiązującym planie miejscowym. Dla części terenów przeznaczonych w obecnie obowiązującym planie miejscowym na cele rolne w projekcie planu przewiduje się lokalizację zabudowy mieszkaniowej jednorodzinnej wolnostojącej, zabudowy letniskowej i rekreacji indywidualnej, zagrodowej oraz elektrowni słonecznych (farm fotowoltaicznych) - dotyczy to terenów wskazanych na te cele w obowiązującym studium uwarunkowań i kierunków zagospodarowania przestrzennego oraz niskich klas bonitacyjnych, położonych w niewielkiej odległości od istniejącej zabudowy wsi Czerwona Woda, pozostałą część terenów pozostawia się w użytkowaniu rolnym i leśnym. W projekcie planu adaptuje się dotychczasowe przeznaczenie w południowej części obrębu Czerwona Woda terenów zabudowy produkcji.

W granicach obszaru objętego planem wyznaczony został teren i obszar górniczy dla udokumentowanego złoża piasków formierskich i żwirów „Łucjan” (nr KN 1203), w ramach którego od kilkudziesięciu lat jest prowadzona eksploatacja. Położone w południowo-wschodniej części planu udokumentowane złoża surowców kaoliniowych, glin ceramicznych i kamionkowych „Zofia” (KA1095) nie jest eksploatowane, nie przewiduje się uruchomienia eksploatacji tego złoża (plan nie wyznacza przeznaczenia terenu górnictwa i wydobywania). Oznaczone na rysunku planu złoża surowców kaoliniowych, glin ceramicznych i kamionkowych „Zofia” (KA1095) znajduje się w granicach terenów produkcji, produkcji energii elektrycznej i usług (P/E/F) wyznaczonych już w obowiązującym aktualnie miejscowym planie zagospodarowania przestrzennego wsi Czerwona Woda uchwalonym uchwałą Nr 210/XVI/16 Rady Miejskiej Węglińca z dnia 23 lutego 2016r., opublikowaną w Dzienniku Urzędowym Województwa Dolnośląskiego dnia 29 lutego 2016 r. poz. 1021. W granicy tego złoża znajduje się również część dużego kompleksu leśnego a przez środek złoża przebiega napowietrzna linia elektroenergetyczna najwyższego napięcia NN 220kV(400kV) relacji *Leśniów-Mikulowa (D-221)*. W jego granicach znajdują się również wyznaczone obowiązującym aktualnie miejscowym

planie zagospodarowania przestrzennego wsi Czerwona Woda tereny zabudowy mieszkaniowej jednorodzinnej lub usług oraz tereny zabudowy zagrodowej. Projekt planu miejscowego uchwalonego w 2016 r. był przekazany do uzgadniania z Okręgowym Urzędem Górniczym we Wrocławiu i do opiniowania przez Geologa Województwa Dolnośląskiego – nie wniesiono wówczas żadnych uwag w zakresie przeznaczenia tego terenu. Odstąpienie od przeznaczenia tych terenów na cele zabudowy produkcji oraz zabudowy mieszkaniowej jednorodzinnej lub zagrodowej zgodnie z obowiązującym aktualnie miejscowym planie zagospodarowania przestrzennego wsi Czerwona Woda skutkować będzie roszczeniami wobec Gminy Węgliniec z tytułu obniżenia wartości nieruchomości wskutek uchwalenia nowego planu miejscowego, co wobec arealów tych terenów będzie rujnujące dla budżetu Gminy.

Wyznaczone w planie tereny elektrowni słonecznych na terenach dotychczas użytkowanych na cele rolne obejmują lokalizacja położone w północnej części obrębu, przy granicy kompleksów leśnych.

Obszar planu, w tym tereny lokalizacji elektrowni słonecznych są położone poza granicami obszarów NATURA 2000.

Najbliżej położone obszary NATURA 2000 to:

1. Obszar Specjalnej Ochrony (OSO) „Bory Dolnośląskie” (PLB020005) – położony w odległości ok. 2km. na północ od obszaru objętego planem - obszar specjalnej ochrony ptaków (OSO), wyznaczony głównie ze względu na ptaki lęgowe i migrujące. W Standardowym Formularzu Danych wymieniono co najmniej 31 gatunków ptaków z Załącznika I Dyrektywy Ptasiej (*Birds Directive*), które są przedmiotami ochrony tego obszaru Natura 2000, wśród których do najważniejszych zaliczyć można:

- 1) Bielik (*Haliaeetus albicilla*) – gatunek szczególnie ważny,
- 2) Włochatka (*Aegolius funereus*) – duża populacja,
- 3) Sóweczka (*Glaucidium passerinum*),
- 4) Puchacz (*Bubo bubo*),
- 5) Bocian czarny (*Ciconia nigra*),
- 6) Cietrzew (*Tetrao tetrix*),
- 7) Głuszec (*Tetrao urogallus*),
- 8) Lelek (*Caprimulgus europaeus*),
- 9) Żuraw (*Grus grus*).

Główne cele ochrony na obszarze Borów Dolnośląskich to:

- 1) ochrona populacji ptaków wymienionych w Dyrektywie Ptasiej, których występowanie nadaje temu obszarowi międzynarodowe znaczenie, realizacja celów wymaga utrzymania warunków lęgowych, żerowania i migracji tych gatunków,
 - 2) zachowanie dużego, zwartego kompleksu leśnego - utrzymanie ciągłości siedlisk leśnych, fragmentów starodrzewu i struktury wiekowej lasu niezbędnej dla gatunków leśnych (zwłaszcza ptaków leśnych i gatunków związanych ze starym drzewostanem),
 - 3) ochrona siedlisk nieleśnych ważnych dla gatunków takich jak cietrzew tj. kompleksów śródleśnych łąk, wrzosowisk, muraw, polan i otwartych przestrzeni wewnątrz kompleksu leśnego, które są kluczowe dla rozmnażania i żerowania.
 - 4) ochrona siedlisk wodnych i podmokłych fragmentów dolin rzecznych oraz związanych z nimi gatunków - utrzymanie odpowiedniego reżimu hydrologicznego i jakości wód
 - 5) zachowanie różnorodności gatunkowej i redukcja zagrożeń - zwalczanie rozprzestrzeniania się gatunków inwazyjnych, ograniczanie presji antropogenicznej (fragmentacja, nadmierna presja turystyczna, nieodpowiednie praktyki leśne) oraz przeciwdziałanie negatywnym zmianom siedlisk.
2. Obszar Specjalnej Ochrony (SOO) „Uroczyska Borów Dolnośląskich” (PLH020072) - Specjalny Obszar Ochrony (SOO) „Puszcza Zgorzelecko-Osiecznicka”- położony w

odległości ok. 4 km na wschód i zachód od granic obszaru objętego planem – wyznaczony w celu ochrony cennych przyrodniczo siedlisk.

Główne cele ochrony na obszarze Uroczysk Borów Dolnośląskich to:

- 1) trwała ochrona naturalnych siedlisk przyrodniczych o znaczeniu wspólnotowym (w szczególności siedlisk wymienionych w załączniku III rozporządzenia), występujących na obszarze — utrzymanie ich naturalnej struktury, funkcji ekologicznych oraz warunków dla ich zachowania w dobrym stanie,
- 2) trwała ochrona populacji zagrożonych wyginięciem gatunków zwierząt innych niż ptaki. Ochrona ma obejmować gatunki zwierząt wymienione jako przedmioty ochrony tego obszaru – tj. m.in. wilka *Canis lupus*, bobra europejskiego, wydrę *Lutra lutra*, kumaka nizinnego *Bombina bombina*, modraszki *Maculinea* spp., zalotki większej *Leucorrhinia pectoralis* i inne — wraz z ich populacjami, miejscami rozrodu i kluczowymi siedliskami,
- 3) odtworzenie właściwego stanu ochrony siedlisk przyrodniczych lub gatunków. W sytuacjach, gdy obecny stan ochrony siedlisk lub populacji gatunków nie jest właściwy, celem jest przywrócenie ich prawidłowych, stabilnych warunków i funkcjonowania w ekosystemie.

Analizując dostępne badania obszarów planowanej lokalizacji elektrowni słonecznej w południowej części obrębu Czerwona Woda można przyjąć, że na tych terenach występują analogiczne gatunki fauny i flory. Badania te zostały wykonane w 2024 r. w postaci opracowania pt. „Inwentaryzacja przyrodnicza oraz ocena wpływu na wybrane elementy środowiska przyrodniczego planowanej instalacji fotowoltaicznej na działkach o numerach ewidencyjnych 1000/1, 1381/1, 1399/2 w obrębie Czerwona Woda, Gmina Węgliniec”. Zinwentaryzowano o wówczas skład gatunkowy bezkręgowców, płazów, gadów, ptaków i ssaków występujących w okresie migracji wiosennej, okresie lęgowym, dyspersji polęgowej, i migracji jesiennej, oraz czy są to gatunki chronione, rzadkie czy zagrożone. Na potrzeby tej inwentaryzacji wykonano 9 wizyt terenowych. W wyniku przeprowadzonych badań stwierdzono:

- 2) grzyby – analogicznie na obszarach wskazanych pod lokalizację farm fotowoltaicznych w północno-wschodniej części wsi nie występują potencjalne biotopy sprzyjające występowaniu grzybów objętych ochroną, rzadkich lub zagrożonych; w borach i niewielkich śródpolnych zadrzewieniach oraz na otwartych terenach użytków rolnych i nieużytków występują pospolite gatunki porostów naziemnych i rosnących na korze drzew,
- 3) flora – analogicznie obszar objęty planowaną inwestycją stanowi otwarte tereny użytków rolnych i nieużytków i niskich klasach bonitacyjnych. Na tak zagospodarowanej powierzchni nie ma miejsca dla stanowisk gatunków roślin chronionych, rzadkich lub zagrożonych. W sąsiedztwie terenów występują bory sosnowe z dominującą sosną zwyczajną, z domieszką brzozy brodawkowatej, topoli osiki, dębu szypułkowego i klonu zwyczajnego.
- 4) bezkręgowce – analogicznie możliwe jest występowanie pospolitych, powszechnie występujących gatunków bezkręgowców, głównie gatunków wszędobylskich o niewielkich wymaganiach środowiskowych. Nieliczne bezkręgowce objęte ochroną gatunkową to kilka powszechnie występujących w Polsce gatunków.
- 5) Herpetofauna (płazy i gady) – analogicznie w granicach badanego obszaru nie ma rozlewisk czy otwartych zbiorników wodnych, mogących stanowić miejsca bytowania i rozrodu płazów i gadów, ze szczególnym uwzględnieniem gatunków cennych i rzadkich. Najbliższe potencjalne siedlisko występują w miejscu otwartego zbiornika wodnego położonego w odległości ok. 900m na południe od wskazanych lokalizacji farm fotowoltaicznych. W występujących na północ siedliskach leśnych (powyżej obszaru objętego planem) możliwe jest występowanie w porze jesiennej pojedynczych przemieszczających się ropuch szarych i żab trawnych. Efemerycznie pojedyncze okazy w tym jaszczurki zwinki i padalce mogą występować na terenach bardziej prześwieconych. Podobne warunki gatunki te znajdują

również na terenie planowanej farmy fotowoltaicznej – niską naturalną roślinność zielną między panelami fotowoltaicznymi.

- 6) Ptaki – ptaki obserwowane w analizowanym rejonie należą w większości do pospolitych gatunków ptaków wróblowatych krajobrazu rolniczego. Jedynie kilka z nich znajduje się w załączniku nr 1 Dyrektywy Ptasiej lub Czerwonej Liście Ptaków Polski. Podczas inwentaryzacji obszarów planowanej lokalizacji elektrowni słonecznej w południowej części obrębu Czerwona Woda stwierdzono występowanie łącznie 73 gatunków ptaków. W granicach terenu planowanej inwestycji gniazduje prawdopodobnie kilka pospolitych gatunków ptaków wróblowatych: kos, makolągwa, piegża, potrzuszcz, trznadel. Część ze stwierdzonych gatunków jedynie żeruje, na nie przystępując tu do lęgów. Część obserwacji dotyczyła ptaków jedynie przelatujących nad obszarem planu w okresie lęgowym, migracji wiosennej i jesiennej (np. przelatujące na dużych wysokościach żurawie i gęsi, nie zatrzymujące się na tym obszarze). Spośród gatunków ptaków z załącznika nr 1 Dyrektywy Ptasiej lub Czerwonej Liście Ptaków Polski na analogicznym obszarze planowanej lokalizacji elektrowni słonecznej w południowej części obrębu Czerwona Woda stwierdzono:
 - b) błotniaka stawowego – 1 osobnik przelatujący na buforze oraz 1 osobnik polujący w buforze. Nie stwierdzono lęgu ani istotnych żerowisk tego gatunku, błotniak stawowy żeruje jedynie sporadycznie w okolicy.
 - c) bocian biały – 1 osobnik żerujący w buforze, na rozlewiskach lokalnego ciek,
 - d) czajka – 13 osobników przelatujących nad buforem, w badanym obszarze nie stwierdzono żerowisk ani miejsc lęgu,
 - e) dzięcioł czarny – 1 osobnik słyszany w buforze, w lokalnym kompleksie leśnym. Gatunek ten może gniazdować poza obszarem badań, w tym poza buforem.
 - f) gąsiorek – 3 pary stwierdzono w buforze badanego obszaru, w śródpolnych zadrzewieniach, siedliska te znajdują się poza obszarem przewidzianym pod planowaną inwestycję,
 - g) kania ruda – 1 osobnik krążący nad buforem (stwierdzony w 2 kontrolach), występował w okresie lęgowym sporadycznie, nie polował na obszarze planowanej inwestycji,
 - h) lerka – 2 śpiewające osobniki (samce) w buforze, na skraju kompleksu leśnego,
 - i) żuraw – 23 osobniki przelatujące nad obszarem badań w okresie migracji jesiennej, na obszarze badań ani w zasięgu bufora nie występują żerowiska ani siedliska lęgowe żurawi.
 Różnorodność gatunkowa ptaków w okresie migracji wiosennej, jesiennej i w okresie lęgowym w odniesieniu do regionu jest przeciętna i niska. Gatunki z załącznika nr 1 Dyrektywy Ptasiej lub Czerwonej Liście Ptaków Polski mają swoje siedliska poza obszarem planu, a ich występowanie ogranicza się do przelotów. W okresie migracji wiosennej i jesiennej nie stwierdzono żerujących lub nocujących stad ptaków wodno-błotnych. Obszar planowanej inwestycji nie wyróżnia się szczególnie cennymi biotopami lęgowymi lub żerowiskami.
- 7) Ssaki, w tym nietoperze – na obszarze badań podczas kontroli stwierdzono (ślady racic) występowanie: dzik europejski, jeleń szlachetny, sarna europejska (ślady racic i obserwacja 9 osobników), lis rudy, borsuk europejski, kuna. Ślady ww zwierząt stwierdzono w buforze wzdłuż ciek i w siedliskach leśnych. W buforze badawczym stwierdzono występowanie kreta europejskiego objętego częściową ochroną. Podczas wieczorno-nocnych rejestracji nagrano odgłosy 3 gatunków nietoperzy (borowiec wielki, karlik mały, karlik większy). Nietoperze rejestrowano na obrzeżach lasów, zadrzewień, alei drzew wzdłuż dróg oraz w pobliżu zabudowy. Aktywność nietoperzy na otwartej przestrzeni jest niższa. Siedliska rozrodzce nietoperzy mogą znajdować się w dziuplach drzew znajdujących się w buforze badawczym i w najbliższej położonej zabudowie wiejskiej.

Wskazując tereny pod lokalizację elektrowni słonecznych PEF uwzględniono to, że obręb wsi Czerwona Woda jako jedyny z terenu całej Gminy Węglińiec jest położony poza granicami obszarów sieci NATURA2000, a teren Gminy Węglińiec ze względu na znaczny stopień pokrycia lasami (ponad 82% powierzchni gminy) ma stosunkowo mało terenów sprzyjających rozwojowi gospodarstwu i tworzeniu nowych miejsc pracy. Są to okoliczności wpływające na niewielkie możliwości wyboru lokalizacji nowych zakładów produkcyjnych i usługowych oraz nowoczesnych gałęzi produkcji takich jak produkcja energii z odnawialnych źródeł (np. elektrowni słonecznych). Sprzyja temu również lokalizacja w sąsiadującej Gminie Nowogrodzic (obwód Wykroty) Kamiennogórskiej Specjalnej Strefy Ekonomicznej Małej Przedsiębiorczości – Podstrefa Nowogrodzic. Powiązania komunikacyjne, funkcjonalne i infrastrukturalne obrębu Czerwona Woda ze strefą ekonomiczną wsi Wykroty są widoczne i będą rozwijały się w przyszłości. Rozwój terenów inwestycyjnych, w tym proekologicznych inwestycji w zakresie produkcji energii z odnawialnych źródeł energii jest szansą rozwojową dla społeczności Gminy Węglińiec, której powierzchnia w znaczącej większości jest użytkowana i przeznaczona na cele leśne, chronione dodatkowo przez wyznaczanie obszarów NATURA 2000.

W związku z negatywną opinią Regionalnego Dyrektora Ochrony Środowiska we Wrocławiu w odniesieniu do pierwotnej wersji projektu planu w zakresie wyznaczonych terenów pod lokalizację elektrowni słonecznych (farm fotowoltaicznych) w północnej części wsi Czerwona Woda dokonano korekty zasięgu tych terenów, ograniczając ich powierzchnię i zachowując pas wolny od zabudowy wzdłuż terenów leśnych i terenu linii kolejowej. Poza granicą terenu elektrowni słonecznej pozostawiono również większe skupiska zadrzewień i zakrzewień śródpolnych. Pozwoli to zachować tereny sprzyjające migracji zwierząt przez pogranicze między terenami leśnymi a terenami otwartymi. Należy również zwrócić uwagę, że na terenach elektrowni słonecznej większość terenu pozostanie pokryta nawierzchnią czynną biologicznie, umożliwiającą w dalszym ciągu na bytowanie na tych terenach ptaków, płazów, gadów oraz drobnej zwierzyny, czemu sprzyjać będzie również ograniczony dostęp dla ludzi do tych instalacji. Należy również zwrócić uwagę, że zgodnie z § 3 ust 1 pkt 54a rozporządzenia Rady Ministrów z dnia 9 listopada 2010 r. w sprawie przedsięwzięć mogących znacząco oddziaływać na środowisko (Dz. U. Nr 213 z 2010 r., poz. 1397, ze zmianami) realizacja zabudowy systemami fotowoltaicznymi o powierzchni wyznaczonej po obrysie zewnętrznych skrajnych modułów paneli nie mniejszej niż 2 ha poza obszarami objętymi formami ochrony przyrody, o których mowa w art. 6 ust. 1 pkt 1-5, 8 i 9 ustawy z dnia 16 kwietnia 2004 r. o ochronie przyrody, lub w otulinach form ochrony przyrody, o których mowa w art. 6 ust. 1 pkt 1-3 tej ustawy zalicza się do przedsięwzięć mogących potencjalnie znacząco oddziaływać na środowisko, a więc wymagających przeprowadzenia strategicznej oceny oddziaływania na środowisko uwzględniającej szczegółowe rozwiązania inwestycji, które na obecnym etapie nie są znane.

Wyznaczone w projekcie planu miejscowego tereny produkcji oznaczone symbolami 2P, część terenu 1P oraz wszystkie tereny oznaczone symbolami od 4P do 10P są już wyznaczone w obowiązującym aktualnie miejscowym planie zagospodarowania przestrzennego wsi Czerwona Woda uchwalonym uchwałą Nr 210/XVI/16 Rady Miejskiej Węglińca z dnia 23 lutego 2016r., opublikowaną w Dzienniku Urzędowym Województwa Dolnośląskiego dnia 29 lutego 2016 r. poz. 1021, a także wyznaczone w tym rejonie wsi Czerwona Woda tereny zabudowy mieszkaniowej jednorodzinnej lub usług MNW-U oraz tereny zabudowy zagrodowej RZM. Projekt planu w zakresie zgłoszonej uwagi w opinii Regionalnego Dyrektora Ochrony Środowiska we Wrocławiu został skorygowany przez dodatkowe wyznaczenie pasa zieleni izolacyjnej o szerokości minimum 15m wzdłuż granic terenów produkcji 1P, 5P, 6P i 8P. Odstąpiono również od wyznaczenia części terenów zabudowy mieszkaniowej jednorodzinnej wolnostojącej lub usług MNW-U oraz zabudowy zagrodowej RZM, która nie była wyznaczona w dotychczas obowiązującym planie zagospodarowania przestrzennego wsi Czerwona Woda uchwalonym uchwałą Nr 210/XVI/16 Rady Miejskiej Węglińca z dnia 23 lutego 2016r..

Z projektu planu usunięto również informacyjne oznaczenie proponowanego obejścia drogowego miejscowości Czerwona Woda, którego realizacja nie została potwierdzona przez zarządcę dróg wojewódzkich jako inwestycji przewidzianej w wieloletnim programie inwestycyjnym, pozostawiając przeznaczenie gruntów jako terenów rolnictwa z zakazem zabudowy.

Reasumując, po wprowadzeniu korekt do projektu planu miejscowego można przyjąć, że wyznaczenie ustaleniami projektu zmiany planu obszarów rozmieszczenia obiektów i urządzeń służących do produkcji energii odnawialnej o mocy przekraczającej 500 kW (farmy fotowoltaicznej), nie będzie miało negatywnego oddziaływania na środowisko, a w szczególności na przedmiot ochrony położonego poza granicą planu Specjalnego Obszaru Ochrony Ptaków (OSO) „Bory Dolnośląskie” (PLB020005) oraz obszaru Specjalnej Ochrony (SOO) „Uroczyska Borów Dolnośląskich” (PLH020072)

Ww sposoby zagospodarowania terenów nie będą powodowały znaczących problemów w zakresie ochrony środowiska.

7. CELE OCHRONY ŚRODOWISKA USTALONE NA SZCZEBLU MIĘDZYNARODOWYM, WSPÓLNOTOWYM LUB KRAJOWYM.

1) Dokumenty o znaczeniu międzynarodowym:

- a) dyrektywa Rady 79/409/EWG z dnia 2 kwietnia 1979 r. w sprawie ochrony dzikiego ptactwa (Dz.U.UE.L.79.103.1 z późn. zm.) – zgodnie z którą należy podjąć środki w celu ochrony, zachowania lub przywrócenia wystarczającej różnorodności i obszaru naturalnych siedlisk wszystkich gatunków ptactwa. Środki te obejmują głównie:
 - stworzenie obszarów ochrony;
 - utrzymanie naturalnych siedlisk i gospodarowanie nimi w ramach obszarów ochrony i poza nimi;
 - przywracanie zniszczonych biotopów, a także tworzenie nowych biotopów.

Projekt planu nie obejmuje terenów położonych w granicach obszarów NATURA 2000, najbliższe położone są:

- Obszar Specjalnej Ochrony „Bory Dolnośląskie” (PLB020005) – położony w odległości ok. 2km. na północ od obszaru objętego planem - obszar specjalnej ochrony ptaków (OSO), wyznaczony głównie ze względu na ptaki lęgowe i migrujące,
 - Obszar Specjalnej Ochrony „Uroczyska Borów Dolnośląskich” (PLH020072) - Specjalny Obszar Ochrony (SOO) „Puszcza Zgorzelecko-Osiecznicka” - położony w odległości ok. 4 km na wschód i zachód od granic obszaru objętego planem – wyznaczony w celu ochrony cennych przyrodniczo siedlisk.
- b) dyrektywa Parlamentu Europejskiego i Rady 85/337/EWG z dnia 27 czerwca 1985 r. w sprawie oceny wpływu wywieranego przez niektóre przedsięwzięcia publiczne i prywatne na środowisko (Dz.U.UE.L.85.175.40 z późn. zm.) – która ma zastosowanie do oceny skutków środowiskowych wywieranych przez przedsięwzięcia publiczne i prywatne, które mogą znacząco oddziaływać na środowisko.
- Projekt planu realizuje ww cele przez zakaz lokalizacji przedsięwzięć mogących zawsze znacząco oddziaływać na środowisko zgodnie z przepisami odrębnymi z wyłączeniem inwestycji w zakresie infrastruktury technicznej i dróg oraz przyjęcie ustaleń ograniczających działalność realizowaną w ramach przeznaczenia podstawowego lub uzupełniającego do działalności nie powodującej ponadnormatywnych obciążeń środowiska uciążliwościami w zakresie hałasu, wibracji, emisji zanieczyszczeń pyłowych i gazowych, zanieczyszczenia wód podziemnych i powierzchniowych, natężenia pola elektromagnetycznego poza granicami terenu, do którego inwestor posiada tytuł prawny, z wyłączeniem inwestycji w zakresie elektroenergetyki lub telekomunikacji;

- c) dyrektywa Rady 92/43/EWG z dnia 21 maja 1992 r. w sprawie ochrony siedlisk przyrodniczych oraz dzikiej fauny i flory (Dz.U.UE.L.92.206.7 z późn. zm.) – której celem jest m.in. odtworzenie lub zachowanie siedlisk przyrodniczych i gatunków, objętych zakresem zainteresowania Wspólnoty, we właściwym stanie ochrony, konieczne jest wyznaczenie specjalnych obszarów ochrony w celu stworzenia spójnej europejskiej sieci ekologicznej zgodnie z wyznaczonym harmonogramem.

Projekt planu nie obejmuje terenów położonych w granicach obszarów NATURA 2000, najbliższe położone są:

- Obszar Specjalnej Ochrony „Bory Dolnośląskie” (PLB020005) – położony w odległości ok. 2km. na północ od obszaru objętego planem - obszar specjalnej ochrony ptaków (OSO), wyznaczony głównie ze względu na ptaki lęgowe i migrujące,
- Obszar Specjalnej Ochrony „Uroczyska Borów Dolnośląskich” (PLH020072) - Specjalny Obszar Ochrony (SOO) „Puszcza Zgorzelecko-Osiecznicka”- położony w odległości ok. 4 km na wschód i zachód od granic obszaru objętego planem – wyznaczony w celu ochrony cennych przyrodniczo siedlisk.

- d) dyrektywy Rady 96/62/WE z dnia 27 września 1996 r. w sprawie oceny i zarządzania jakością otaczającego powietrza (Dz.U.UE.L.96.296.55 z późn. zm.) – która w celu ochrony środowiska jako całości oraz zdrowia ludzkiego wskazuje, że należy unikać, zapobiegać lub zmniejszać stężenia szkodliwych substancji zanieczyszczających powietrze, jak również ustanowić wartości dopuszczalne i/lub progi alarmowe określone dla zanieczyszczenia otaczającego powietrza.

Projekt planu realizuje ww cele przez wskazanie obowiązku przestrzegania lokalnych przepisów w ww zakresie, w szczególności uchwały NR XLI/1407/17 Sejmiku Województwa Dolnośląskiego z dnia 30 listopada 2017 r. w sprawie wprowadzenia na obszarze województwa dolnośląskiego, z wyłączeniem Gminy Wrocław i uzdrowisk, ograniczeń i zakazów w zakresie eksploatacji instalacji, w których następuje spalanie paliw,

- e) dyrektywa Parlamentu Europejskiego i Rady 2002/49/WE z dnia 25 czerwca 2002 r. odnosząca się do oceny i zarządzania poziomem hałasu w środowisku (Dz.U.UE.L.02.189.12).

Projekt planu realizuje cele dyrektywy przez ustalenie dopuszczalnych poziomów hałasu dla terenów chronionych zgodnie z Rozporządzeniem Ministra Środowiska z dnia 14 czerwca 2007 r. w sprawie dopuszczalnych poziomów hałasu w środowisku (tekst jednolity Dz. U. Nr z 2014 r., poz. 112, ze zmianami).

2) dokumenty o znaczeniu krajowym:

- a) Polityka Ekologiczna Państwa 2030 – której głównym celem jest rozwój potencjału środowiska na rzecz obywateli i przedsiębiorców, ujęte w trzech celach środowiskowych:

- cel szczegółowy I: Środowisko i zdrowie. Poprawa jakości środowiska i bezpieczeństwa ekologicznego;
- cel szczegółowy II: Środowisko i gospodarka. Zrównoważone gospodarowanie zasobami środowiska;
- cel szczegółowy III: Środowisko i klimat. Łagodzenie zmian klimatu i adaptacja do nich oraz zarządzanie ryzykiem klęsk żywiołowych;
- 2 cele horyzontalne: (1) Środowisko i edukacja. Rozwijanie kompetencji (wiedzy, umiejętności i postaw) ekologicznych społeczeństwa, (2) Środowisko i administracja.

Poprawa efektywności funkcjonowania instrumentów ochrony środowiska.

Projekt planu realizuje ww cele przez minimalizowanie sytuacji konfliktowych występujących między funkcjami gospodarczymi a funkcjami ekologicznymi.

- b) Polityka Energetyczna do 2030 r. – zakładająca wzrost w finalnym zużyciu energii wykorzystania energii ze źródeł odnawialnych do 15% w 2020 r. i do 20% w 2030 r.. Projekt planu realizuje ww cel przez ustalenia dotyczące lokalizacji wolnostojących fotowoltaicznych urządzeń do produkcji energii z odnawialnych źródeł o mocy elektrycznej zainstalowanej większej niż 500kW na terenach elektrowni słonecznych PEF.
- c) Strategia Rozwoju Województwa Dolnośląskiego 2030 przyjęta uchwałą nr L/1790/18 Sejmiku Województwa Dolnośląskiego z dnia 20 września 2018 r., której celem jest wskazanie niezbędnych dla obszaru Województwa Dolnośląskiego kierunków rozwoju gospodarczego i infrastrukturalnego. Dokument ten stanowi narzędzie do poprawy warunków życia mieszkańców Dolnego Śląska, m.in. poprzez zwiększanie ich zaangażowania w realizację zadań publicznych, a tym samym zwiększanie poczucia odpowiedzialności za harmonijny rozwój regionu.
- d) Plan Zagospodarowania Przestrzennego Województwa Dolnośląskiego, Perspektywa 2020, przyjęty Uchwałą Nr XIX/438/20 Sejmiku Województwa Dolnośląskiego z dnia 16 czerwca 2020 r., opublikowany w Dzienniku Urzędowym Województwa Dolnośląskiego z dnia 30 czerwca 2020 r. poz. 4036.
- e) Uchwała NR XLI/1407/17 Sejmiku Województwa Dolnośląskiego z dnia 30 listopada 2017 r. w sprawie wprowadzenia na obszarze województwa dolnośląskiego, z wyłączeniem Gminy Wrocław i uzdrowisk, ograniczeń i zakazów w zakresie eksploatacji instalacji, w których następuje spalanie paliw, opublikowana w Dzienniku Urzędowym Województwa Dolnośląskiego z dnia 8 grudnia 2017 r. poz. 5155.

Wymienione w tych dokumentach zasady uwarunkowań zagospodarowania przestrzennego sprzyjają realizacji proekologicznych kierunków i form zagospodarowania przestrzeni regionu, województwa, powiatu i gminy.

Opracowany projekt miejscowego planu zagospodarowania przestrzennego wsi Czerwona Woda nie narusza zasad określonych w ww dokumentach tj. nie wpływa negatywnie na chronione elementy środowiska przyrodniczego (florę i faunę), nie spowoduje znaczącego, negatywnego wzrostu emisji zanieczyszczeń do atmosfery i ponadnormatywnego zwiększenia poziomu hałasu, sprzyja minimalizacji sytuacji konfliktowych występujących między funkcjami gospodarczymi a funkcjami ekologicznymi.

8. OCENA STANU I FUNKCJONOWANIA ŚRODOWISKA.

8.1 Położenie, morfologia.

Wieś Czerwona Woda położona jest w południowej części gminy Węgliniec. Około 50% powierzchni obrębu geodezyjnego Czerwona Woda zajmują lasy, około 40% użytki rolne (pola i łąki) i około 5% tereny zabudowane. Resztę zajmują: wyrobiska eksploatacyjne i poeksploatacyjne kopalin, wody powierzchniowe i zadrzewienia.

Przez teren wsi Czerwona Woda przebiega droga wojewódzka numer 296 a od południa na odcinku około 500 metrów przylega droga krajowa nr 94. Teren objęty projektem miejscowego planu zagospodarowania przestrzennego w skali 1:2000 obejmuje tereny zabudowane wsi Czerwona Woda wraz z ich otoczeniem.

Teren ten cechuje się urozmaiconą rzeźbą i zróżnicowanych spadkach terenu. Ogólne nachylenie terenu jest w kierunku północnym.

Powierzchnia terenu wsi jest zróżnicowana. Część północna to równina poprzecinana tylko niewielkimi obniżeniami związanymi z lokalnymi ciekami natomiast część południowa to teren o zróżnicowanej rzeźbie.

Omawiana równina to fragment pradoliny Kwisy z okresu stadiału Warty zlodowacenia środkowopolskiego, o wyrównanej rzeźbie akumulacyjnej, zbudowana z utworów piaszczystych. Ta

powierzchnia piaszczysta była w późniejszych okresach miejscami przemodelowywana przez wiatr, w rezultacie czego urozmaicona została przez formy wydymowe, które we wsi Czerwona Woda są słabo zaznaczone w terenie.

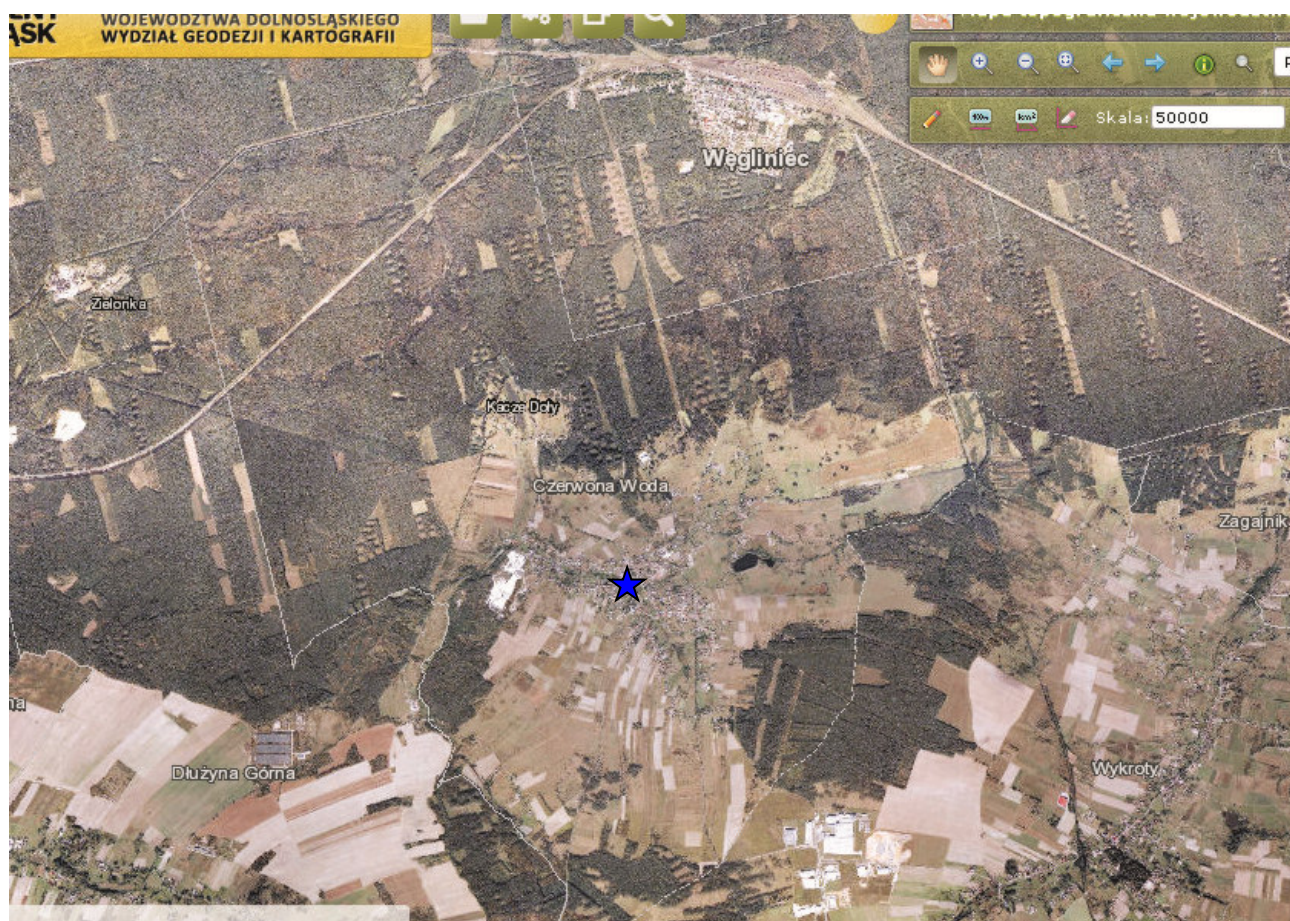
Teren ten położony jest na wysokości około 182- 190 m n.p.m.

Część południowa wsi należąca do Pogórza Izerskiego, ma charakter falisto-pagórkowaty i reprezentuje typ zdenudowanej wysoczyzny morenowej zlodowacenia środkowopolskiego z czytelnym wpływem starszego podłoża.

Obszar ten położony jest na wysokości około 190 – 230 m n.p.m., najwyższe pagórki przekraczają 240 m n.p.m. (Góra Wilczyna – 246.7 m n.p.m., Czartowska Góra – 246,8 m n.p.m.), wysokości względne sięgają 30 metrów.

Formy dolinne na obszarze gminy są słabo wykształcone. Przepływająca z południa na północ rzeka Czarna Mała ma wyraźnie wciętą dolinę jedynie w górnym biegu, na obszarze Pogórza. Na pozostałych odcinkach brzegi doliny słabo zaznaczają się w krajobrazie. W obrębie Pogórza Izerskiego dość wyraźnie zaznaczają się też dolinki mniejszych cieków, np. strumienia przepływającego przez miejscowość Czerwona Woda..

Dodatkowe urozmaicenie krajobrazu stwarzają na terenie wsi Czerwona Woda formy antropogeniczne: wyrobiska eksploatacyjne i poeksploatacyjne kopalin miejscami wypełnione wodą, stawy oraz nasypy.



Ryc. 1 Położenie obszaru objętego planem
(Źródło: <http://geoportal.dolnyslask.pl/>)

8.2 Hydrografia

Obszar wsi Czerwona Woda należy do dorzecza Bobru. Na terenie wsi wodami powierzchniowymi są małe rzeki i inne ciek, nieliczne wody stojące oraz podmokłości. Głównymi ciekami odwadniającymi omawiany teren jest rzeka Czarna Mała, oraz ciek Ziębina, które uchodzą do rzeki Czarna Wielka ale już poza granicami wsi. Wody powierzchniowe na terenie wsi to stawy i wyrobiska poeksploatacyjne wypełnione wodą, podmokłości są związane głównie z ciekami i nieużytkami.

8.3 Budowa geologiczna.

Najstarszymi utworami geologicznymi występującymi w podłożu na obszarze wsi Czerwona Woda, w warstwach o znacznej miąższości, są górnokredowe piaskowce kwarcowe. Piaskowce te zawierają wkładki mułowców, ilów i węgla brunatnego. Drobnno- i średnioziarniste piaskowce kwarcowe są przeważnie słabo spojone spoiwem krzemionkowym, rzadziej ilastym.

Podobnymi cechami charakteryzują się miocenne piaskowce krzemionkowe. Różni je głównie bardzo wysoka zawartość krzemionki.

Utworami powierzchniowymi występującymi na terenie wsi Czerwona Woda są piaski i żwiry wodnolodowcowe; piaski i żwiry pradoliny Kwisy; mułki pradoliny Kwisy; osady rzeczne holocenne; ily, mułki, piaski pliocenne; piaski i żwiry kwarcowo-skaliowe i gliny kaolinowe pliocenne; piaski i żwiry kwarcowo-skaliowe miocenne i pliocenne; ily i mułki miocenne; piaski i żwiry kwarcowe miocenne; ily i łożypki stalowo-szare santonie; piaskowce krzemionkowe oligocenne; czwartorzędowe gliny deluwialne; torfy holocenne, czwartorzędowe piaski eoliczne, antropogeniczne nasypy holocenne, współczesne osady den stawów, piaskowce krzemionkowe miocenne oraz gliny zwałowe.

Największy obszar około 70% powierzchni wsi zajmują piaski i żwiry wodnolodowcowe około 15 % powierzchni wsi w jej północno-wschodniej części zajmują piaski i żwiry oraz mułki pradoliny Kwisy. Znaczną powierzchnię w sąsiedztwie cieków zajmują holocenne osady rzeczne, miejscami czasami na niewielkich powierzchniach występują pozostałe wymienione utwory.

8.4 Warunki wodne

Na obszarze Gminy Węglińiec występują dwa Główne Zbiorniki Wód Podziemnych (naturalne zbiorniki wodne znajdujące się pod powierzchnią ziemi, gromadzące wody podziemne): kredowe i czwartorzędowe. Pierwszy poziom wód podziemnych występuje w utworach holocennych (namulach i osadach piaszczystych oraz torfach) na głębokości 0,4-0,5 m p.p.t. (w czasie stanów wysokich-blisko powierzchni). Na większości terenu gminy I poziom wód występuje w utworach plejstocennych (piaszczystych). Na znacznych obszarach występują one płytko pod powierzchnią terenu, tworząc liczne podmokłości, lokalnie jednak (w wyższych położeniach topograficznych i przy większej miąższości utworów przepuszczalnych) mogą być na głębokości ponad 3 m. Wody te cechują duże pionowe wahania sezonowe co powoduje, że wytwarzają się siedliska borów i borów mieszanych wilgotnych, ale nie bagiennych. Na obszarach występowania płytko pod powierzchnią spoiwanych utworów trzeciorzędowych brak jest płytkich wód podziemnych.

Główne użytkowe piętro wodonośne występuje w utworach czwartorzędowych. W utworach kredowych wody występują w postaci wód szczelinowych.

- 1) GZWP nr 315 (Zbiornik Chocianów-Gozdnica) – gromadzący wody poziomu czwartorzędowego, średnia głębokość ujęcia 60 m,
- 2) GZWP nr 317 (Niecka zewnętrznosudecka Bolesławiec) – gromadzący wody poziomu kredowego, średnia głębokość ujęcia 100 - 200 m,

Wieś Czerwona Woda znajduje się w granicach Głównego Zbiornika Wód Podziemnych nr 317 „Niecka zewnętrznosudecka Bolesławiec”. Na obszarze wsi Czerwona Woda pierwszy poziom

wód podziemnych w piaskach i żwirach występuje przeważnie na głębokościach większych niż 2 metry p.p.t. Wody te cechują duże pionowe wahania sezonowe.

Mułki, gliny i ropy występujące miejscami na terenie wsi zwykle nie zawierają wód podziemnych.

Pierwszy poziom wód podziemnych w holocenich osadach rzecznych i torfach występuje na głębokości 0,4-0,5 m p.p.t. a w czasie stanów wysokich mogą tworzyć się podmokłości.

W utworach kredowych wody występują w postaci wód szczelinowych, zasięg i głębokość ich występowania nie są dokładnie rozpoznane.

W piaskach eolicznych występujących miejscami w północnej części wsi (na terenach leśnych) wody podziemne występują tylko okresowo jako opadowe wody infiltrujące.

Obszary występowania piasków sprzyjają infiltracji wód opadowych i zasilaniu nimi pierwszego poziomu wodonośnego, który zwykle pozostaje zasobny, choć narażony na zanieczyszczenie.

Na obszarze objętym planem nie ma zagrożenia powodziowego, choć w obniżeniu potoku Ziębina przepływającego przez centrum wsi w czasie deszczy nawalnych oraz wiosennych roztopów mogą wystąpić lokalne podtopienia.

8.5 Warunki glebowe

Na terenie wsi Czerwona Woda występują głównie gleby bielcowe i bielice oraz gleby płowe. Gleby bielcowe i bielice występują na zwartym obszarze w części północnej wsi a gleby płowe również na zwartym obszarze w części południowej. W obniżeniach związanych z ciekami występują gleby mułowe a miejscami na terenach trwale podmokłych gleby torfowe.

W części północnej wsi Czerwona Woda grunty znajdują się głównie pod odpowiadającymi im zbiorowiskami leśnymi a w części południowej pod użytkami rolnymi, pod terenami urządzoneymi i zabudowanymi oraz miejscami pod zbiorowiskami leśnymi.

Około połowa powierzchni obrębu geodezyjnego Czerwona Woda to grunty leśne. Na gruntach leśnych brak jest klasyfikacji gleb. Poza terenami leśnymi sklasyfikowane gleby posiadają czwartą i piątą klasę a miejscami szczególnie gleby w obniżeniach związanych z lokalnymi ciekami szóstą klasę, w jednym miejscu zaklasyfikowano gleby do klasy III.

8.6 Szata roślinna.

W obrębie wsi Czerwona Woda można wyróżnić dwie zasadnicze formacje roślinne: lasy i obszary z roślinnością nieleśną. Lasy występują głównie w północnej części wsi w formie jednolitego zwartego kompleksu wchodzącego w skład borów dolnośląskich oraz w części południowej w formie kilku mniejszych izolowanych kompleksów leśnych.

Lasy stanowią około 50 % powierzchni obrębu geodezyjnego Czerwona Woda.

Część południową pokrywa roślinność nieleśna tzn. roślinność pól, łąk i nieużytków oraz roślinność towarzysząca terenom zabudowanym.

Na terenie wsi Czerwona Woda szeroko rozpowszechnionymi zbiorowiskami leśnymi są bory, bory mieszane, bory mieszane wilgotne, rzadziej i na niewielkich powierzchniach spotykane są bory wilgotne zaś w jednym miejscu zidentyfikowano ols. Tylko część powierzchni leśnych jest zgodna z siedliskami.

Aktualnie na terenach nieleśnych wsi można wyróżnić roślinność zielną nieużytkowanych lub użytkowane ekstensywnie pola i łąki z towarzyszącymi im nielicznymi zadrzewieniami.

Ponadto na terenie wsi obecna jest roślinność towarzysząca terenom urządzoneymi i zabudowanym. Zaliczyć do niej można zieleń towarzyszącą zabudowie mieszkalnej i usługowej, zadrzewienia towarzyszące ulicom, roślinność przykościelną i cmentarną. Szczególnie okazała i różnorodna jest dojrziała roślinność kształtowana kilkadziesiąt lat temu.

8.7 Warunki klimatyczne.

Warunki środowiskowe gminy w dużym stopniu uzależnione są od położenia geograficznego, z niego wynika odrębność danego regionu. W zależności od położenia kształtują się warunki przyrodnicze oraz klimatyczne danego obszaru.

Klimat Gminy Węgliniec, zaliczany jest do kategorii klimatów umiarkowanych o cechach przejściowych między klimatem morskim i kontynentalnym. Współwystępowanie morskich i kontynentalnych cech klimatu, jak również sporadyczny napływ mas powietrza arktycznego i zwrotnikowego, warunkują dość wysoką zmienność typów pogody w ciągu roku. W województwie dolnośląskim wyróżniono 8 regionów klimatycznych. Gmina Węgliniec należy do Regionu Zgorzeleckiego. Obszar ten leży w klimatycznym piętrze a –ciepłym. Jest najcieplejszym regionem sudeckim, ze średnią roczną temperaturą powietrza powyżej 8°C. Okres wegetacyjny rozpoczyna się w trzeciej dekadzie marca i trwa około 220 dni. Lato termiczne ($T_d > 15^{\circ}\text{C}$) trwa około 90 dni i jest najdłuższe w Sudetach.

Dominującymi wiatrami są tu wiatry z kierunku zachodniego, z przewagą wiatrów południowo-zachodnich. Obszar gminy znajduje się w strefie znacznych rocznych opadów atmosferycznych. Roczna suma opadów wynosi 700 – 750 mm, przy czym najbardziej deszczowymi miesiącami są miesiące letnie. W okresie od maja do sierpnia spada około 45 % rocznego opadu. Najmniejsze opady przypadają na listopad i luty.

8.8 Dotychczasowy sposób zagospodarowania i użytkowania terenu nie wpłynął w istotny różnicowany sposób na środowisko przyrodnicze.

Teren objęty projektem planu jest fragmentem ekosystemu określanego często jako ekosystem rolny (agrosystem) i fragmenty ekosystemu leśnego. Układy przyrodnicze w obrębie wsi Czerwona Woda są zmienione w stosunku do układów naturalnych charakterystycznych dla tego terenu.

W mniejszym stopniu zmieniony jest obszar lasów, w zdecydowanie większym stopniu obszary otwarte (obszar użytków rolnych), obszar zabudowany, obszar wyrobisk eksploatacyjnych i poeksploatacyjnych).

Obszar lasów ze względu na przekształcenie ich głównie w jednolite monokultury sosnowe w części tylko zgodne z siedliskami oraz ze względu na dużą jednorodność siedlisk są podatne na degradację. Funkcjonowanie środowiska przyrodniczego lasów jest zaburzone w stosunkowo niedużym stopniu i dlatego obszary leśne posiadają nadal stosunkowo dużą odporność na degradację i zdolności do regeneracji. Naturalne, różnorodne, stabilne układy przyrodnicze są w najwyższym stopniu odporne na degradację i posiadają największe zdolności do regeneracji. W szczególności dużym stopniu o odporności na degradację i zdolności do regeneracji decydują: roślinność, organizmy glebowe, struktura i skład gleb i powierzchniowych utworów geologicznych a także stosunki wodne.

Obszar terenów otwartych wraz z poszczególnymi jego elementami składowymi ze względu na zdecydowanie większe przekształcenia i zaburzenia funkcjonowania środowiska przyrodniczego jest bardziej podatny na degradację i posiada stosunkowo mniejsze zdolności do regeneracji.

O ile osłabienie odporności na degradację i zmniejszenie zdolności do regeneracji na obszarach leśnych ma wyraźny negatywny wpływ na gospodarkę leśną, o tyle na terenach otwartych nie ma to większego negatywnego wpływu na funkcjonowanie specyficznego ekosystemu antropogenicznego.

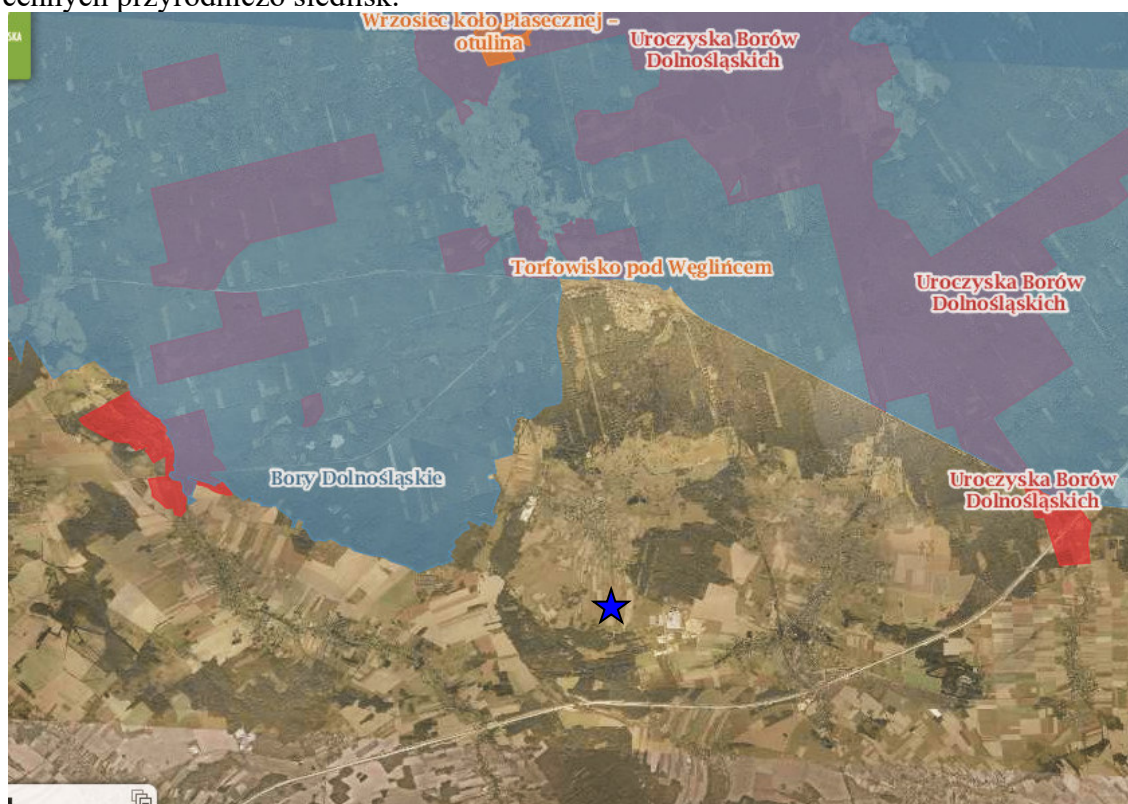
Na obszarze objętym planem nie występuje zagrożenie osuwiskami oraz zagrożenie powodziowe. Na obszarze objętym planem dopuszczalne normy w zakresie zanieczyszczenia powietrza ani hałasu nie są przekraczane.

8.9 Stan ochrony prawnej zasobów przyrodniczych

Obszar objęty projektem planu nie jest objęty granicami terenów chronionych na podstawie przepisów szczególnych. Przedmiotowy teren nie jest również objęty ochroną wynikającą z

położenia w granicy Obszaru Specjalnej Ochrony Natura 2000 wyznaczonego Rozporządzeniem Ministra Środowiska, nie ma tu również terenów objętych ochroną w formie rezerwatów przyrody lub użytków ekologicznych. Najbliżej położonymi obszarami sieci NATURA 2000 są:

- Obszar Specjalnej Ochrony „Bory Dolnośląskie” (PLB020005) – położony w odległości ok. 2km. na północ od obszaru objętego planem - obszar specjalnej ochrony ptaków (OSO), wyznaczony głównie ze względu na ptaki lęgowe i migrujące,
- Obszar Specjalnej Ochrony „Uroczyska Borów Dolnośląskich” (PLH020072) - Specjalny Obszar Ochrony (SOO) „Puszcza Zgorzelecko-Osiecznicka”- położony w odległości ok. 4 km na wschód i zachód od granic obszaru objętego planem – wyznaczony w celu ochrony cennych przyrodniczo siedlisk.



Ryc. 2. Położenie obszaru opracowania na tle obszarów sieci NATURA 2000.

Źródło: <http://geoserwis.gdos.gov.pl/mapy/>

8.10 Stan ochrony prawnej zasobów kultury

W obszarze objętym planem, wśród istniejącej zabudowy, występują obiekty ujęte w rejestrze zabytków oraz w ewidencji zabytków. Część środkowa wsi Czerwona Woda jest również objęta ochroną zabytkowego układu przestrzennego oraz strefa obserwacji archeologicznej.

Na terenie planu występują również zlokalizowane stanowiska zabytków archeologicznych.

8.11 Stan ochrony prawnej wynikający z innych przepisów szczegółowych

Ochrona zasobów wodnych – teren objęty planem leży w obrębie GZWP nr 317 (Niecka zewnętrznośudecka Bolesławiec) gromadzącego wody poziomu kredowego, średnia głębokość ujęcia 100 - 200 m.

Ochrona powietrza – na terenie objętym planem ani w jego bezpośrednim sąsiedztwie nie występują źródła zanieczyszczeń powietrza powodujące ponadnormatywne wartości stężeń zanieczyszczeń w powietrzu.

Teren objęty planem nie jest zaliczony do obszarów zagrożonych hałasem, dopuszczalne wartości progowe hałasu, określone w Rozporządzeniu Ministra Środowiska z dnia 14 czerwca 2007 r. w

sprawie dopuszczalnych poziomów hałasu w środowisku ((tekst jednolity Dz. U. Nr z 2014 r., poz. 112, ze zmianami)) nie są tu przekraczane, zarówno w odniesieniu do dróg publicznych jak i zabudowy mieszkaniowej.

9. SKUTKI DLA ŚRODOWISKA W WYNIKU REALIZACJI PLANU.

Ustalenia planu dotyczą terenów zainwestowanych (zabudowanych) i niezainwestowanych, przeznaczonych na cele inwestycje w obecnie obowiązującym planie miejscowym. Dla części terenów przeznaczonych w obecnie obowiązującym planie miejscowym na cele rolne w projekcie planu przewiduje się lokalizację zabudowy mieszkaniowej jednorodzinnej wolnostojącej, zabudowy letniskowej i rekreacji indywidualnej, zagrodowej oraz elektrowni słonecznych (farm fotowoltaicznych) - dotyczy to terenów wskazanych na te cele w obowiązującym studium uwarunkowań i kierunków zagospodarowania przestrzennego oraz niskich klas bonitacyjnych, położonych w niewielkiej odległości od istniejącej zabudowy wsi Czerwona Woda, pozostałą część terenów pozostawia się w użytkowaniu rolnym i leśnym. W projekcie planu adaptuje się dotychczasowe przeznaczenie w południowej części obrębu Czerwona Woda terenów zabudowy produkcji.

Oceniając wpływ ustaleń planu na środowisko należy rozpatrywać to zagadnienie z punktu widzenia wpływu na poszczególne komponenty środowiska:

9.1 Wpływ na stan atmosfery – ustalenia projektu planu zachowują generalnie dotychczasowe ustalenia obowiązującego planu miejscowego dla istniejącej zabudowy oraz części terenów przeznaczonych w obowiązującym planie na cele zabudowy. Realizacja tych ustaleń zwiększy ilość potencjalnych emitorów zanieczyszczeń powietrza oraz hałasu przy czym uciążliwości te na tle aktualnego stanu atmosfery nie będą jednak znacząco większe. Część terenów, dla których ustalono nowe przeznaczenie nie jest obecnie zainwestowana. W odniesieniu do terenów już zabudowanych oddziaływanie na środowisko praktycznie nie zmieni się w stosunku do stanu obecnego.

Emisja zanieczyszczeń generalnie związana jest z ruchem pojazdów samochodowych (szczególnie ciężarowych podczas realizacji budów) oraz z bieżącym użytkowaniem zabudowy tj. z ogrzewaniem budynków oraz z ruchem pojazdów osobowych. Zakładając, że większość budynków ogrzewana będzie niskoemisyjnymi paliwami proekologicznymi, co postulowane jest w projekcie planu, emisja zanieczyszczeń nie będzie znacząca. Ruch pojazdów będzie odczuwalny proporcjonalnie do wzrostu liczby przyjeżdżających samochodów. Uciążliwości związane z zanieczyszczeniem atmosfery będą bardziej odczuwalne w sezonie jesienno-zimowym oraz podczas stanów inwersyjnych w atmosferze. Zwiększenie emisji zanieczyszczeń może być bardziej odczuwalne na terenach zabudowy mieszkaniowej. O ile ogrzewanie budynków mieszkalnych jest proporcjonalnie mniej uciążliwe, to przewidywana koncentracja pojazdów samochodowych mieszkańców może mieć stosunkowo zauważalny negatywny wpływ na stan atmosfery. Potencjalnym źródłem uciążliwości jest droga wojewódzka nr 296, przebiegająca przez wieś Czerwona Woda. Oddziaływanie to przejawia się głównie przez emisję hałasu i zanieczyszczeń do atmosfery, oraz zagrożenie dla bezpieczeństwa uczestników ruchu ze względu na znaczne natężenie ruchu pojazdów.

Wpływ skutków realizacji planu na stan atmosfery:

- a) bezpośrednio oddziaływania – bezpośrednie,
- b) okres trwania oddziaływania – długoterminowe, krótkoterminowe;
- c) częstotliwość oddziaływania – stałe, chwilowe;
- d) charakter zmian – niewielki;
- e) zasięg oddziaływania – miejscowy,

- f) trwałość przekształceń – odwracalna,
- g) intensywność przekształceń -mała.

9.2 Wpływ na rzeźbę terenu – zabudowa nowych terenów w niewielkim stopniu wpłynie na zmiany morfologii terenu i jego ukształtowanie. Większość terenów przeznaczonych pod zabudowę jest już zainwestowanych.

Natomiast prace ziemne związane z budową poszczególnych obiektów w granicach terenów przeznaczonych pod zabudowę (budynków, parkingów, obiektów infrastruktury technicznej) spowodują w ramach tych terenów niewielkie przemieszczenie mas ziemi (niwelacja terenu, wykopy pod fundamenty). Prace ziemne związane z budową dróg i infrastruktury technicznej (wodociągi, kanalizacja, itp.) będą miały minimalny wpływ na przekształcenia rzeźby terenu. Większe zmiany będą widoczne na części obszaru objętego planem w granicach terenów produkcji, oraz usług lub produkcji ze względu na większe gabaryty dopuszczanej zabudowy. Wpływ ten można porównać do wpływu na rzeźbę terenów na sąsiadujących z obrębem Czerwona Woda terenach aktywności gospodarczej w obrębie Wykroty, Gmina Nowogrodziec.

Wpływ skutków realizacji planu na rzeźbę terenu:

- a) bezpośrednio oddziaływania – bezpośrednie,
- b) okres trwania oddziaływania – stałe;
- c) częstotliwość oddziaływania – stałe;
- d) charakter zmian – bez znaczenia;
- e) zasięg oddziaływania – miejscowy,
- f) trwałość przekształceń – nieodwracalna,
- g) intensywność przekształceń - nieistotna,

9.3 Wpływ na gleby - pod zabudowę przeznaczone są grunty rolne niskich klas bonitacyjnych, nie wymagające uzyskania nowej zgody Ministra Rolnictwa i Rozwoju Wsi na zmianę przeznaczenia na cele nierolnicze., Zabudowa terenów objętych planem nie spowoduje znaczących strat w prowadzonej gospodarce rolnej i leśnej.

Wpływ skutków realizacji planu na gleby:

- a) bezpośrednio oddziaływania – bezpośrednie,
- b) okres trwania oddziaływania – stały;
- c) częstotliwość oddziaływania – stała;
- d) charakter zmian – bez znaczenia;
- e) zasięg oddziaływania – miejscowe,
- f) trwałość przekształceń – nieodwracalne,
- g) intensywność przekształceń – nieistotna.

9.4 Wpływ na kopaliny – w granicach obszaru objętego planem znajduje się udokumentowane złoża piasków formierskich i żwirów „Łucjan” (KN1203), dla którego wyznaczono obszar górniczy i teren górniczy „Łucjan” oraz nieeksploatowane udokumentowane złoża surowców kaoliniowych, glin ceramicznych i kamionkowych „Zofia” (KA1095). Dla złoża piasków formierskich i żwirów „Łucjan” (KN1203) obowiązuje prowadzenie eksploatacji złoża na warunkach określonych w koncesji udzielonej przedsiębiorcy, zgodnie z wymogami przepisów odrębnych. Na bazie udokumentowanego złoża piasków formierskich i żwirów „Łucjan” oraz istniejącego zakładu górniczego Bolesławieckich Zakładów Materiałów Ogniotrwałych sp. z o.o. wyznaczono teren o przeznaczeniu teren górnictwa i wydobywania. Projekt zmiany miejscowego planu zagospodarowania przestrzennego wsi Czerwona Woda nie ma negatywnego wpływu na warunki eksploatacji tego złoża.

Wpływ skutków realizacji planu na kopaliny:

- a) bezpośrednio oddziaływania – bezpośrednie, pośrednie,

- b) okres trwania oddziaływania – długoterminowe;
- c) częstotliwość oddziaływania – stała;
- d) charakter zmian – bez znaczenia;
- e) zasięg oddziaływania – miejscowy,
- f) trwałość przekształceń – odwracalne,
- g) intensywność przekształceń - nieistotne.

9.5 Wpływ na klimat lokalny – realizacja ustaleń planu nie wpłynie na warunki klimatu lokalnego.

Ustalenia projektu zmiany planu zachowują generalnie dotychczasowe ustalenia obowiązującego planu miejscowego przeznaczającego tereny na cele zabudowy zagrodowej, wiejskiej, zabudowy mieszkaniowej jednorodzinnej, zabudowy mieszkaniowej jednorodzinnej i usługowej, usługowej i produkcyjno-usługowej oraz niezbędne drogi dojazdowe i infrastrukturę techniczną. Przeznaczenie nowych terenów pod nową zabudowę w niewielkim stopniu wpłynie na warunki klimatu lokalnego. Obszar objęty planem obejmuje w części istniejącą zwartą zabudowę wsi Czerwona Woda, w rejonie w którym warunki klimatu lokalnego są już zmienione w stosunku do terenów otwartych, niezabudowanych. Klimat terenów zabudowanych cechuje się podwyższoną w stosunku do terenów otwartych średnią roczną temperaturą oraz zwiększeniem ilości opadów (w minimalnym stopniu). Na terenach przeznaczonych w planie pod nową zabudowę może występować zwiększenie ilości zanieczyszczeń spowodowane zwiększoną liczbą lokalnych źródeł ogrzewania budynków. Ilość zanieczyszczeń odprowadzanych do atmosfery będzie większa w przypadku stosowania opału stałego (węgiel lub koks). Natomiast stosowanie proekologicznych, niskoemisyjnych źródeł ciepła (wykorzystujących energię elektryczną, gaz olej opałowy) sprzyjać będzie zachowaniu korzystnych parametrów czystości atmosfery. Przewidywany sposób zagospodarowania może spowodować również wzrost hałasu. Budowa nowych budynków oraz związany z tym ruch samochodowy podniesie w stopniu minimalnym poziom hałasu.

Potencjalnym źródłem uciążliwości jest ponadto droga wojewódzka nr 296, przebiegająca przez Wieś czerwona Woda. Oddziaływanie to przejawia się głównie przez emisję hałasu i zanieczyszczeń do atmosfery.

Wpływ skutków realizacji planu na klimat lokalny:

- h) bezpośrednio oddziaływania – bezpośrednie, pośrednie,
- i) okres trwania oddziaływania – długoterminowe;
- j) częstotliwość oddziaływania – stała;
- k) charakter zmian – bez znaczenia;
- l) zasięg oddziaływania – miejscowy,
- m) trwałość przekształceń – odwracalne,
- n) intensywność przekształceń - nieistotne.

9.6 Wpływ na warunki gruntowo-wodne – realizacja ustaleń planu w niewielki sposób wpłynie na lokalne stosunki wodne. W zakresie inwestycji mieszkaniowych i usługowych przewiduje się stosunkowo małe powierzchnie zabudowy oraz większe nawierzchnie biologicznie czynne (ogródki, trawniki itp.) Również realizacja nowych utwardzonych dróg nie będzie miała istotnego wpływu na lokalne warunki gruntowo-wodne, ponieważ w znacznym stopniu wykorzystuje się istniejące odcinki dróg polnych. Większe oddziaływania mogą mieć tereny zabudowy produkcyjno-usługowej, w której przewiduje się większe nawierzchnie utwardzone wymagające odprowadzenia wód opadowych i roztopowych.

Wieś Czerwona Woda, znajdująca się w dolinie potoku Ziębina może być zagrożona podtopieniami w pasie obniżenia dolinnego przebiegającego przez centrum wsi. Nowe tereny przeznaczone pod zabudowę znajdują się powyżej zagrożonego dna doliny na wzniesieniach po południowej i północnej części doliny.

Docelowo należy dążyć do maksymalnego odprowadzenia wód opadowych i roztopowych do zbiorczej kanalizacji deszczowej.

Wpływ skutków realizacji planu na warunki gruntowo-wodne:

- a) bezpośrednio oddziaływania – bezpośrednie,
- b) okres trwania oddziaływania – długoterminowe;
- c) częstotliwość oddziaływania – stałe;
- d) charakter zmian – niewielki;
- e) zasięg oddziaływania – miejscowe, lokalne,
- f) trwałość przekształceń – odwracalne,
- g) intensywność przekształceń – nieistotna.

9.7 Wpływ na ludzi – obszar objęty planem w części obejmującej istniejące zainwestowanie, a w części tereny użytkowane rolniczo. W części istniejącej zabudowy ustalenia planu nie zmieniają obecnego oddziaływania na zdrowie ludzi. W części przeznaczonej pod zabudowę, obecnie użytkowanej rolniczo, plan zakłada wprowadzenie zabudowy zagrodowej, mieszkaniowej jednorodzinnej wolnostojącej lub bliźniaczej, mieszkaniowej jednorodzinnej wolnostojącej lub usługowej, produkcji, usług lub produkcji oraz elektrowni słonecznych. Funkcje te, zakładające na ogół przebywanie na ich terenach ludzi, nie będą negatywnie wpływały na zdrowie ludzi.

Potencjalnym źródłem uciążliwości jest droga wojewódzka nr 296, przebiegająca przez centrum wsi Czerwona Woda. Oddziaływanie to przejawia się głównie przez emisję hałasu i zanieczyszczeń do atmosfery, oraz zagrożenie dla bezpieczeństwa uczestników ruchu ze względu na znaczne natężenie ruchu pojazdów. Przez obszar objęty planem przebiegają istniejące napowietrzne linie elektroenergetyczne 110kV i 220 kV. Dla tych linii wyznaczone zostały strefy ochronne określające odległości, w których mogą nastąpić przekroczenia dopuszczalnych poziomów hałasu oraz natężenia pola elektromagnetycznego, które z kolei mogą być źródłem uciążliwości w przypadku stałego pobytu ludzi w tych strefach. Ustalenia planu nie przewidują lokalizacji nowej zabudowy przeznaczonej na stały pobyt ludzi w strefach ochronnych napowietrznych linii elektroenergetycznych 110kV i 220 kV. Zabudowa znajdująca się w zasięgu strefy ochronnej w południowej części planu jest zabudową istniejącą od wielu lat.

Ustalenia planu nie wprowadzają przeznaczeń, które potencjalnie mogłyby znacząco negatywnie oddziaływać na ludzi.

Wpływ skutków realizacji planu na ludzi:

- a) bezpośrednio oddziaływania – bezpośrednie,
- b) okres trwania oddziaływania – długoterminowe,
- c) częstotliwość oddziaływania – stałe,
- d) charakter zmian – bez znaczenia;
- e) zasięg oddziaływania – miejscowe, lokalne,
- f) trwałość przekształceń – odwracalne,
- g) intensywność przekształceń – nieistotne.

9.8 Wpływ na zwierzęta i rośliny – obszar objęty planem w części obejmującej istniejące zainwestowanie, które jest w ograniczonym zakresie dostępne dla zwierzyny polnej występującej w otwartych użytkach rolnych, a w części tereny obecnie niezabudowanej praktycznie dostępne bez przeszkód. W części istniejącej zabudowy ustalenia planu nie zmieniają obecnych warunków bytowania oraz różnorodności występującej tu fauny. Poza istniejącą zabudową pojawia się zwierzyna polna: drobne ssaki, płazy, gady, ptaki i owady. Realizacja ustaleń planu na tych terenach może spowodować częściowe pogorszenie warunków i możliwości penetracji przez zwierzęta tych terenów. W związku z realizacją ustaleń planu nie przewiduje się likwidacji istniejącej zieleni wysokiej lub lasów.

W celu ograniczenia potencjalnie negatywnego wpływu realizacji inwestycji w zakresie elektrowni słonecznych dla płazów i gadów należy pozostawić minimalną odległość 20cm od dolnej krawędzi ogrodzenia terenu do poziomu gruntu. Ptaki występujące w rejonie wsi Czerwona Woda na otwartej przestrzeni należą w większości do pospolitych gatunków ptaków wróblowatych krajobrazu rolniczego. Jedynie kilka z nich znajduje się w załączniku nr 1 Dyrektywy Ptasiej lub Czerwonej Liście Ptaków Polski. Podczas inwentaryzacji przyrodniczej analogicznego terenu elektrowni słonecznej w południowej części wsi Czerwona Woda stwierdzono występowanie łącznie 73 gatunków ptaków. Spośród nich 43 gatunki występują głównie w okolicznych lasach, zadrzewieniach, alejach i krzewach wzdłuż lokalnego ciek. W granicach terenu planowanej inwestycji gniazduje prawdopodobnie kilka pospolitych gatunków ptaków wróblowatych: kos, makolągwa, piegża, potrzuszcz, trznadel. Nie stwierdzono występowania gniazd gatunków ptaków szponiastych. Część ze stwierdzonych gatunków jedynie żeruje na obszarze, nie przystępując do lęgów. Część obserwacji dotyczyła ptaków jedynie przelatujących nad obszarem badań w okresie lęgowym, migracji wiosennej i jesiennej (np. przelatujące na dużych wysokościach żurawie i gęsi, nie zatrzymujące się na tym obszarze). W celu zminimalizowania ewentualnego wpływu elektrowni słonecznych na awifaunę należy fragmentować pola paneli fotowoltaicznych na mniejsze zespoły aby uniknąć pomylenia przez ptaki odbijających światło paneli od lusta wody zbiorników wodnych oraz stosować matowe pokrycie paneli, zmniejszające stopień odbicia światła. Wskazane było by również pozostawienie w granicach terenu elektrowni słonecznych kilku miejsc dla swobodnego wzrostu krzewów i niewysokich drzew w celu stworzenia korzystnych warunków bytowych dla ptaków i owadów. W związku z realizacją ustaleń planu nie przewiduje się likwidacji cennej ekologicznie zieleni.

Wpływ skutków realizacji planu na zwierzęta i rośliny:

- a) bezpośrednio oddziaływania – bezpośrednie, pośrednie,
- b) okres trwania oddziaływania – długoterminowe;
- c) częstotliwość oddziaływania – stałe;
- d) charakter zmian – bez znaczenia;
- e) zasięg oddziaływania – miejscowy,
- f) trwałość przekształceń – odwracalne,
- g) intensywność przekształceń – nieistotne.

9.9 Wpływ na ekosystem – realizacja ustaleń planu nie wpłynie generalnie w istotny negatywny sposób na warunki dotychczasowego funkcjonowania ekosystemu. Na terenach zabudowanych oraz w ich bezpośrednim sąsiedztwie, wobec ich otoczenia również terenami zabudowanymi, zmiany te nie będą praktycznie odczuwane. Realizacja ustaleń planu na terenach rolnych będzie miała ograniczony negatywny wpływ na ekosystem, przy czym wprowadzi też elementy pozytywne zwiększając walory estetyczne i krajobrazowe (ład przestrzenny). Realizacja ustaleń planu w zakresie budowy elektrowni słonecznych może spowodować częściowe pogorszenie warunków i możliwości penetracji tych terenów przez zwierzęta, natomiast zachowa w nie mniejszym stopniu niż obecnie warunki bioróżnorodności i naturalnej retencji wód opadowych i roztopowych.

Wpływ skutków realizacji planu na ekosystem:

- a) bezpośrednio oddziaływania – bezpośrednie, pośrednie,
- b) okres trwania oddziaływania – długoterminowe,
- c) częstotliwość oddziaływania – stałe,
- d) charakter zmian – bez znaczenia;
- e) zasięg oddziaływania – miejscowy,
- f) trwałość przekształceń – odwracalne,
- g) intensywność przekształceń - nieistotne,

9.10 Wpływ na krajobraz – realizacja ustaleń planu w pewien sposób wpłynie na krajobraz wsi Czerwona Woda. Część terenów wskazanych w planie na cele inwestycyjne jest już obecnie zabudowana. Zabudowa nowych terenów przeznaczonych pod zabudowę w południowej części obszaru objętego planem będzie miała wpływ na zmiany wyglądu krajobrazu. Większe zmiany będą widoczne w północnej i południowej części obszaru objętego planem w granicach terenów produkcji, usług lub produkcji oraz elektrowni słonecznych ze względu na wyniesienie tej części terenu, gabaryty planowanej zabudowy usług i produkcji oraz rozległe powierzchnie pokryte panelami fotowoltaicznymi. Zabudowa ta oraz farma fotowoltaiczna będzie widoczna praktycznie z każdego miejsca wokół wsi Czerwona Woda. Należy przy tym założyć, że wprowadzona z czasem zieleń towarzysząca zabudowie wpłynie kompensująco i korzystnie na skutki realizacji ustaleń planu.

Wpływ skutków realizacji planu na krajobraz:

- a) bezpośrednio oddziaływania – bezpośrednie,
- b) okres trwania oddziaływania – długoterminowe,
- c) częstotliwość oddziaływania – stałe,
- d) charakter zmian – bez znaczenia;
- e) zasięg oddziaływania – miejscowe, lokalne,
- f) trwałość przekształceń – odwracalne,
- g) intensywność przekształceń – nieistotne.

9.11 Wpływ na zabytki – w obszarze objętym planem występują obiekty wpisane do rejestru zabytków oraz ujęte w ewidencji zabytków, a także obszary wskazane do objęcia ochroną w postaci stref ochrony konserwatorskiej „B” i „OW”. W granicach planu występują również stanowiska archeologiczne.

Ustalenia planu nie wprowadzają przeznaczeń, które potencjalnie mogłyby negatywnie oddziaływać na zabytki.

Wpływ skutków realizacji planu na zabytki:

- a) bezpośrednio oddziaływania – pośrednie,
- b) okres trwania oddziaływania – długoterminowe,
- c) częstotliwość oddziaływania – stałe,
- d) charakter zmian – bez znaczenia;
- e) zasięg oddziaływania – miejscowe,
- f) trwałość przekształceń – odwracalne,
- g) intensywność przekształceń – nieistotne.

9.12 Wpływ na cele i przedmiot ochrony obszarów NATURA 2000

Obszar objęty projektem planu nie jest objęty ochroną wynikającą z położenia w granicy Obszaru Specjalnej Ochrony Natura 2000, nie ma tu również terenów objętych ochroną w formie rezerwatów przyrody lub użytków ekologicznych. Najbliżej położonymi obszarami NATURA 2000 są:

1. Obszar Specjalnej Ochrony „Bory Dolnośląskie” (PLB020005) – położony w odległości ok. 2km. na północ od obszaru objętego planem - obszar specjalnej ochrony ptaków (OSO), wyznaczony głównie ze względu na ptaki lęgowe i migrujące,
2. Obszar Specjalnej Ochrony „Uroczyska Borów Dolnośląskich” (PLH020072) - Specjalny Obszar Ochrony (SOO) „Puszcza Zgorzelecko-Osiecznicka”- położony w odległości ok. 4 km na wschód i zachód od granic obszaru objętego planem, wyznaczony w celu ochrony cennych przyrodniczo siedlisk.

Obecnie brak jest udokumentowanych danych na temat negatywnego wpływu na środowisko, jaki może być wywołany pracą elektrowni słonecznych wykorzystującej panele fotowoltaiczne. Potencjalny negatywny wpływ paneli na otoczenie to niepokój optyczny

wywoływany refleksami świetlnymi, co powoduje, że elektrownie słoneczne uznaje się za niekorzystne sąsiedztwo dla terenów mieszkaniowych, a także lotnisk i tras przelotów statków powietrznych (możliwość oślepienia pilotów). Elektrownie słoneczne usytuowane zbyt blisko dróg mogą również oślepiać kierowców. W celu eliminacji tego niekorzystnego zjawiska, panele fotowoltaiczne pokrywa się powłoką antyrefleksyjną. Na etapie eksploatacji paneli fotowoltaicznych nie przewiduje się znaczącego negatywnego wpływu na środowisko. Praca elektrowni słonecznych nie będzie powodować emisji hałasu, zanieczyszczeń powietrza atmosferycznego (brak źródeł emisji). Nie przewiduje się również wytwarzania odpadów. Pewne zagrożenie jest związane z koniecznością mycia paneli. W celu ochrony wód powierzchniowych i podziemnych przed zanieczyszczeniami, należy ograniczyć stosowanie detergentów i innych środków powierzchniowo czynnych. Na terenie potencjalnej lokalizacji urządzeń fotowoltaicznych, gdzie nie występują obiekty kubaturowe a ludzie przebywają tu jedynie okresowo, w trakcie prac polowych. W związku z tym oddziaływanie projektowanej elektrowni fotowoltaicznej na ludzi będzie ograniczone.

Ustalenia planu nie wprowadzają żadnych rozwiązań mogących mieć negatywne skutki na przedmiot ochrony ww obszarów NATURA 2000.

Teren objęty planem z uwagi na istniejące zagospodarowanie i poziom jego przekształcenia, ukształtowanie terenu, budowę geologiczną, warunki wodne i glebowe oraz stan higieny atmosfery należy uznać za mało wrażliwy i odporny na degradację.

10. OCENA USTALEŃ PLANU W KONTEKŚCIE UWARUNKOWAŃ PRZYRODNICZYCH I ZAGOSPODAROWANIA PRZESTRZENNEGO

Istniejące uwarunkowania przyrodnicze nie stanowią ograniczeń dla realizacji ustaleń planu.

Ustalenia analizowanego planu zagospodarowania mogą w niewielkim stopniu wprowadzić zmiany stanu środowiska przyrodniczego.

11. IDENTYFIKACJA ZAGROŻEŃ STANOWIĄCYCH SKUTEK REALIZACJI USTALEŃ PLANU NA POSZCZEGÓLNE ELEMENTY ŚRODOWISKA PRZYRODNICZEGO

Realizacja ustaleń może mieć wpływ na środowisko korzystny, neutralny, lub uciążliwy.

Realizacja ustaleń może mieć wpływ na środowisko korzystny, neutralny, lub uciążliwy.

I. Obszary, na których prognozowane skutki ustaleń planu wprowadzają uciążliwości duże – w stopniu mogącym pogorszyć stan środowiska przyrodniczego:

- **KDR** – droga główna ruchu przyspieszonego (droga krajowa nr 94). Teren generujący uciążliwości związane z emisją hałasu i zanieczyszczeń pochodzących z ruchu pojazdów mechanicznych. Możliwe zagrożenia zanieczyszczeniem substancjami ropopochodnymi w przypadku awarii lub wypadków. Zasięg i wielkość negatywnego oddziaływania jest znaczna.
- **KKK** – teren komunikacji kolejowej – istniejąca linia kolejowa, teren generujący uciążliwości związane z emisją hałasu i zanieczyszczeń pochodzących z ruchu taboru kolejowego. Okresowa znaczna emisja hałasu, Możliwość przedostawania się do środowiska transportowanych szkodliwych materiałów płynnych lub sypkich. Możliwe zagrożenia zanieczyszczeniem substancjami ropopochodnymi w przypadku awarii lub wypadków oraz zagrożenie wynikające ze stosowania herbicydów do utrzymania torowiska. Lokalna bariera ekologiczna ograniczająca naturalne migracje.
- **G** – teren górnictwa i wydobywania. Skutki realizacji ustaleń planu mogą wprowadzać uciążliwości i negatywnie oddziaływać na środowisko. Element obcy, antropologiczny w krajobrazie. Zagrożeniami są: zniszczenie pokrywy glebowej (nawierzchni naturalnej) i

wzrost natężenia hałasu (praca maszyn i urządzeń eksploatacyjnych) oraz obniżenie poziomu wód gruntowych w najbliższej okolicy (lej depresyjny). Możliwa konieczność usunięcia drzewostanów. Uciążliwości może również generować transport urobku drogami publicznymi ze względu na duży tonaż pojazdów transportujących.

- **linie elektroenergetyczne WN110kV i 220kV** – potencjalne źródło emisji hałasu, pola elektrycznego, magnetycznego i zakłóceń radioelektrycznych, powodują ograniczenia w zagospodarowaniu i użytkowaniu terenów w pasie technologicznym. Na granicy strefy technologicznej poziomy emisji hałasu, pola elektrycznego i magnetycznego nie przekraczają wartości dopuszczalnych.
- **P, U-P** – tereny produkcji, usług lub produkcji – tereny, na których ustalenia planu mogą wprowadzić uciążliwości dla środowiska w stopniu mogącym pogorszyć stan środowiska, zależnym od rodzaju prowadzonej działalności. Realizacja ustaleń planu może prowadzić do pogorszenia stanu środowiska przez zniszczenie pokrywy glebowej, wzrostu hałasu i emisji zanieczyszczeń do atmosfery, zanieczyszczenia wód gruntowych i podłoża.
- **MNW-U, MW-U, U, UZ, UE, UK, UR, U-I** – tereny zabudowy mieszkaniowej jednorodzinnej lub usług, zabudowy mieszkaniowej wielorodzinnej lub usług, usług, usług zdrowia i pomocy społecznej, usług edukacji, usług kultury i rozrywki, usług kultu religijnego, usług lub infrastruktury technicznej. Skutki realizacji ustaleń planu są dla środowiska uciążliwe w stopniu małym. Uciążliwości usług zróżnicowane w zależności od prowadzonej działalności. Zagrożeniami są: zniszczenie pokrywy glebowej (nawierzchni naturalnej), możliwa emisja zanieczyszczeń do atmosfery (związana z lokalnymi systemami ogrzewania) i wzrost natężenia hałasu. Tereny generują powstawanie ścieków i odpadów.
- **MNW, MN-RZM, MW, ML**, - tereny zabudowy mieszkaniowej jednorodzinnej wolnostojącej, zabudowy mieszkaniowej jednorodzinnej lub zagrodowej, zabudowy mieszkaniowej wielorodzinnej, zabudowy lotniskowej. Skutki realizacji ustaleń planu są dla środowiska uciążliwe w stopniu małym. Większe zagęszczenie zabudowy (wskutek wydzielania mniejszych działek). Zagrożeniami są: zniszczenie pokrywy glebowej (nawierzchni naturalnej), możliwa emisja zanieczyszczeń do atmosfery (związana z lokalnymi systemami ogrzewania) i wzrost natężenia hałasu. Tereny generują powstawanie ścieków i odpadów.

II. Obszary, na których prognozowane skutki ustaleń planu wpłyną negatywnie na stan środowiska przyrodniczego w stopniu nieznacznym:

- **KDZ, KDL, KDD, KR, KOP** – droga zbiorcza, droga lokalna, drogi dojazdowe, tereny komunikacji drogowej wewnętrznej, teren parkingu. Tereny generujące uciążliwości związane z emisją hałasu i zanieczyszczeń pochodzących z ruchu pojazdów mechanicznych. Możliwe zagrożenia zanieczyszczeniem substancjami ropopochodnymi w przypadku awarii lub wypadków. Zasięg i wielkość negatywnego oddziaływania jest nieznaczną.
- **IE, IW, IK** – elektroenergetyka, wodociągi, kanalizacja. Skutki realizacji ustaleń planu są dla środowiska uciążliwe w przypadku wystąpienia awarii. Trwałe zniszczenie pokrywy glebowej. Zanieczyszczenie wód gruntowych i gleby w przypadku awarii. IE - zanieczyszczenie emisją promieniowania elektromagnetycznego nie przekracza granic działki, IW – powstanie leja depresyjnego nie powoduje istotnych zmian w środowisku, IK – zanieczyszczenie wód gruntowych i podłoża w przypadku wystąpienia awarii.
- **PEF** – tereny elektrowni słonecznej. Skutki realizacji ustaleń planu są dla środowiska uciążliwe w stopniu znikomym. Nieznaczny negatywny wpływ może wystąpić na etapie realizacji. Eksploatacja nieuciążliwa. Zajęcie znacznej powierzchni terenu, zacienienie gruntu, możliwości powstawania refleksów świetlnych, ograniczenia w dostępie dla małych zwierząt (ssaków gryzoni, gadów i płazów wskutek szczelnego ogrodzenia).

- **RZM** - tereny zabudowy zagrodowej. Skutki realizacji ustaleń planu są dla środowiska uciążliwe w stopniu małym. Większe zagęszczenie zabudowy (wskutek wydzielania mniejszych działek). Zagrożeniami są: zniszczenie pokrywy glebowej (nawierzchni naturalnej), możliwa emisja zanieczyszczeń do atmosfery (związana z lokalnymi systemami ogrzewania) i wzrost natężenia hałasu. Tereny generują powstawanie ścieków i odpadów.

III. Obszary, na których prognozowane skutki realizacji ustaleń planu są obojętne dla stanu środowiska przyrodniczego.

- **RN** - tereny rolne z zakazem zabudowy. Skutki realizacji ustaleń planu są dla środowiska obojętne. W układzie ekologicznym takie zagospodarowanie terenów jest korzystne.
- **US, UT** – tereny usług sportu, usług turystyki. Skutki realizacji ustaleń planu są dla środowiska uciążliwe w stopniu znikomym, w układzie ekologicznym zagospodarowanie korzystne. Okresowe uciążliwości w zakresie hałasu (sezonowe). Zagrożeniami są: zniszczenie pokrywy glebowej (nawierzchni naturalnej), możliwa emisja zanieczyszczeń do atmosfery (związana z lokalnymi systemami ogrzewania) i wzrost natężenia hałasu. Tereny generują powstawanie ścieków i odpadów. Korzystny wpływ na walory krajobrazowe, tereny spełniają ważne funkcje społecznie.
- **CC** – teren czynnego cmentarza – istniejący. Skutki realizacji ustaleń planu mogą być dla środowiska nieznacznie korzystne. Wprowadzenie zieleni wysokiej i ozdobnej, rozbudowa zasobów zieleni czynnej biologicznie wpłynie korzystnie na walory krajobrazowe. Możliwość zanieczyszczenia wód gruntowych. Korzystny wpływ na walory krajobrazowe.

IV. Obszary, na których prognozowane skutki realizacji ustaleń planu są korzystne dla środowiska.

- **WS** – otwarte wody powierzchniowe. Pełnią ważne funkcje w układzie przyrodniczym, stanowią główne osie hydrograficzne regulujące stosunki wodne i odprowadzające wody opadowe.
- **ZP, ZN** – tereny zieleni urządzonej, tereny zieleni naturalnej. Tereny aktywne biologicznie, wpływ korzystny na estetykę i wygląd krajobrazu. Tworzą lokalne remizy ekologiczne. Tereny wartościowe dla środowiska i społeczeństwa.
- **L** – tereny lasu. Tereny aktywne biologicznie, wpływ korzystny na estetykę i wygląd krajobrazu. Tereny wartościowe dla środowiska i społeczeństwa.

12. ROZWIĄZANIA MAJĄCE NA CELU ZAPOBIEGANIE, OGRANICZANIE LUB KOMPENSACJE PRZYRODNICZĄ NEGATYWNYCH ODDZIAŁYWAN NA ŚRODOWISKO

Analizując całokształt zagadnień przyrodniczych w rejonie objętym projektem planu można stwierdzić, że podane w planie zamierzenia uwzględniają w znacznym zakresie zasady ochrony środowiska, wykluczając możliwość powstania istotnego negatywnego oddziaływania na środowisko. Generalnie należy stwierdzić, że ingerencja tego typu w środowisko, które już dotychczas zostało znacznie przekształcone nie spowoduje negatywnych skutków dla walorów lokalnego środowiska przyrodniczego.

W celu eliminacji możliwości powstania potencjalnych negatywnych skutków realizacji ustaleń planu na środowisko przyrodnicze należy:

- 1) włączyć planowaną zabudowę do kanalizacji sanitarnej z odprowadzeniem ścieków do oczyszczalni ścieków.
- 2) utwardzić nawierzchnie parkingów i zneutralizować zanieczyszczenia ropopochodne przed ich odprowadzeniem do kanalizacji deszczowej.
- 3) stosować w ogrzewaniu proekologiczne źródła ciepła tj. bazującego na energii elektrycznej, paliw niskoemisyjnych lub energii odnawialnej.

- 4) wprowadzić na terenach planowanej zabudowy zieleni oraz nawierzchnie czynne biologicznie,
- 5) na terenach elektrowni słonecznych:
 - a) stosować rozwiązania zmniejszające „efekt olśnienia” przez dzielenie pól ogniw fotowoltaicznych na mniejsze, wyraźnie oddzielone segmenty,
 - b) stosować płaszczyzny paneli fotowoltaicznych o zmniejszonym poziomie odbicia światła (powłoki antyrefleksyjne),
 - c) pozostawić w granicach terenu miejsca dla swobodnego wzrostu krzewów i niewysokich drzew w celu stworzenia korzystnych warunków bytowych dla ptaków i owadów,
 - d) pozostawić minimalną odległość 20cm od dolnej krawędzi ogrodzenia do poziomu gruntu w celu ograniczenia potencjalnie negatywnego wpływu na warunki przemieszczania się płazów i gadów.

13. PROPOZYCJE ROZWIĄZAŃ ALTERNATYWNYCH DO ROZWIĄZAŃ USTALONYCH W PROJEKCIE PLANU MIEJSCOWEGO.

Planowane przeznaczenie jest zgodne z obowiązującym studium uwarunkowań i kierunków zagospodarowania przestrzennego Gminy Węglińiec.

Rozpatrując możliwości rozwiązań alternatywnych dla zagospodarowania terenu można przyjąć:

- 1) pozostawienie dotychczasowego użytkowania terenu.
- 2) przeznaczenie terenów na inny rodzaj zabudowy.
- 3) dopuszczenie elektrowni wiatrowych jako odnawialnych źródeł produkcji energii.

Obszar zmiany planu jest aktualnie objęty ustaleniami:

- 1) miejscowego planu zagospodarowania przestrzennego wsi Czerwona Woda uchwalonego uchwałą Nr 210/XVI/16 Rady Miejskiej Węglińca z dnia 23 lutego 2016r., opublikowaną w Dzienniku Urzędowym Województwa Dolnośląskiego dnia 29 lutego 2016 r. poz. 1021,
- 2) miejscowy plan zagospodarowania przestrzennego terenów leśnych i rolnych gminy Węglińiec uchwalony uchwałą Nr 186/XXVII/08 Rady Miejskiej w Węglińcu z dnia 30 grudnia 2008 r., opublikowaną w Dzienniku Urzędowym Województwa Dolnośląskiego nr 25/2009 z dnia 18 lutego 2009 r. poz. 620. W obowiązującym planie miejscowym tereny są przeznaczone na cele rolne (rola z zakazem zabudowy).

Dla większości terenów ich przeznaczenie jest zdeterminowane dotychczasowym przeznaczeniem określonym w obowiązujących planach miejscowych. Zmiana tego przeznaczenia jest nieuzasadniona z punktu widzenia stabilności obowiązujących przepisów w zakresie zagospodarowania i użytkowania terenów i możliwych roszczeń odszkodowawczych ze strony właścicieli gruntów w przypadku obniżenia ich wartości wskutek zmian ustaleń planu miejscowego.

Przeznaczenie nowych terenów na cele zabudowy mieszkaniowej i zagrodowej wynika z kolei z zainteresowania tymi terenami ze strony właścicieli nieruchomości składających w ubiegłych latach liczne wnioski o ich przeznaczenie właśnie na cele inwestycyjne. Ponieważ przeznaczenie tych terenów na cele zabudowy mieszkaniowej i zagrodowej jest zgodne z obowiązującym studium uwarunkowań i kierunków zagospodarowania przestrzennego Gminy Węglińiec zostały one przeznaczone na ww cele w projekcie planu miejscowego.

W związku ze wzrostem w ostatnich latach zainteresowania lokalizacją urządzeń do produkcji energii z odnawialnych źródeł energii, co jest zgodne z polityką energetyczną Państwa w zakresie zwiększania skali produkcji energii z odnawialnych, nieemisyjnych źródeł oraz zgodnie ze składanymi wnioskami inwestorów w projekcie planu uwzględniono lokalizację jako odrębnego przeznaczenia terenów elektrowni słonecznych produkujących energię elektryczną w instalacjach do przetwarzania energii promieniowania słonecznego. W tym zakresie obowiązuje art. 67 ust 3 pkt 2 lit a ustawy z dnia 7 lipca 2023 r. o zmianie ustawy o planowaniu i zagospodarowaniu przestrzennym oraz niektórych innych ustaw (Dz. U. z 2023 r., poz. 1688) wskazujący, że

uchwalając plan miejscowy w zakresie lokalizacji urządzeń wytwarzających energię z odnawialnych źródeł energii oraz ich stref ochronnych, których nie stosuje się od dnia wejścia w życie niniejszej ustawy, przepisy art. 15 ust. 1 i art. 20 ustawy zmienianej w art. 1 stosuje się w brzmieniu dotychczasowym do dnia wejścia w życie planu ogólnego gminy w danej gminie, z wyłączeniem obowiązku sporządzenia przez wójta, burmistrza albo prezydenta miasta projektu miejscowego planu zagospodarowania przestrzennego zgodnie z zapisami studium uwarunkowań i kierunków zagospodarowania przestrzennego gminy oraz z wyłączeniem obowiązku stwierdzenia przez radę gminy, że miejscowy plan zagospodarowania przestrzennego nie narusza ustaleń tego studium. Ze względu na potencjalne negatywne oddziaływanie na ludzi, środowisko przyrodnicze (w szczególności awifaunę, w tym na obszarze pobliskiego obszaru Specjalnej Ochrony „Bory Dolnośląskie” (PLB020005) położonego w odległości ok. 2km na północ od obszaru objętego planem oraz ograniczenia w możliwościach zagospodarowywania terenów na cele zabudowy mieszkaniowej przeznaczenie terenów na cele energetyki wiatrowej (farmy wiatrowe) jest sprzeczne z zasadami ochrony środowiska i interesem lokalnej społeczności.

14. TRANSGRANICZNE ODDZIAŁYWANIE NA ŚRODOWISKO.

Z uwagi na położenie terenu objętego projektem planu transgraniczne oddziaływanie na środowisko nie występuje.

15. METODY ANALIZY SKUTKÓW REALIZACJI USTALEŃ PROJEKTU PLANU

Skutkiem realizacji ustaleń projektu planu miejscowego wsi Czerwona Woda będzie zmiana sposobu użytkowania części terenów objętych planem, a użytkowanych obecnie rolniczo. Dla części terenów przeznaczonych w obecnie obowiązującym planie miejscowym na cele rolne w projekcie planu przewiduje się lokalizację zabudowy mieszkaniowej jednorodzinnej wolnostojącej, zabudowy letniskowej i rekreacji indywidualnej, zagrodowej oraz elektrowni słonecznych (farm fotowoltaicznych) - dotyczy to terenów wskazanych na te cele w obowiązującym studium uwarunkowań i kierunków zagospodarowania przestrzennego oraz niskich klas bonitacyjnych, położonych w niewielkiej odległości od istniejącej zabudowy wsi Czerwona Woda, pozostałą część terenów pozostawia się w użytkowaniu rolnym i leśnym. W projekcie planu adaptuje się dotychczasowe przeznaczenie w południowej części obrębu Czerwona Woda terenów zabudowy produkcji.

W odniesieniu do monitorowania skutków realizacji mpzp na przedmiotowym terenie nie jest wymagane zastosowanie szczególnych procedur. Zgodnie z obowiązującymi przepisami w zakresie ochrony środowiska, Prawa wodnego, przepisów ochrony sanitarnej oraz obowiązujących przepisów gminnych na bieżąco może być monitorowany stan czystości powietrza oraz emisji hałasu. Spośród zalecanych działań należy wymienić kontrolę zastosowania szczelnych zbiorników bezodpływowych, wyegzekwowanie ich szczelności zbiorników i zapewnienia okresowego wywozu ścieków do oczyszczalni przez specjalistyczne przedsiębiorstwo oraz okresowe badania stanu czystości powietrza oraz emisji hałasu. Kontrole takie powinny mieć miejsce nie rzadziej niż raz na 2 lata.

Niezależnie od ww działań zgodnie z art. 32 ustawy z dnia 27 marca 2003 r. o planowaniu i zagospodarowaniu przestrzennym wójt dokonuje analizy zmian w zagospodarowaniu przestrzennym gminy oraz ocenia postępy w opracowywaniu planów miejscowych co najmniej raz w czasie kadencji rady gminy. Rada Gminy podejmuje uchwałę w sprawie aktualności studium i planów miejscowych, a w przypadku uznania ich za nieaktualne, w całości lub w części, podejmuje działania zmierzające do zmiany studium lub planu miejscowego. Ocenę zmian w zagospodarowaniu przestrzennym należy wykonać, co najmniej raz na 4 lata.

Analizy potencjalnego oddziaływania paneli fotowoltaicznych na ptaki powinny zostać wykonane przez inwestora przed etapem realizacji inwestycji, w celu oceny faktycznego oddziaływania tego typu urządzeń.

Niezależnie od ww wymagań proponuje się przeprowadzenie monitoringu skutków realizacji ustaleń planu w terminie nie dłuższym niż 5 lat od uchwalenia mpzp. W trakcie przeprowadzania monitoringu realizacji ustaleń planu należy m.in. przeanalizować sytuacje konfliktogenne związane z zagospodarowywaniem i użytkowaniem terenów. W przypadku stwierdzenia konfliktów należy podjąć działania zmierzające do wyegzekwowania od zarządzających uciążliwymi obiektami zachowania norm środowiskowych zgodnie z wymogami przepisów odrębnych. W trakcie realizacji ustaleń planu zaleca się ponadto prowadzenie okresowego monitoringu stanu klimatu akustycznego obiektów przeznaczonych na stały pobyt ludzi, w celu określenia potencjalnych zagrożeń i uciążliwości w tych obiektach.

Analizą skutków realizacji inwestycji należy objąć rozwój zabudowy, w tym jego wpływ na zanieczyszczenie środowiska i wpływ na poszczególne elementy środowiska przyrodniczego.

Podczas monitoringu należy zwrócić uwagę na to, czy podczas realizacji inwestycji są wykorzystywane rozwiązania mające na celu zapobieganie, ograniczanie lub kompensację przyrodniczą negatywnych oddziaływań na środowisko.

16. STRESZCZENIE.

Prognozę oddziaływania na środowisko sporządzono do projektu miejscowego planu zagospodarowania przestrzennego wsi Czerwona Woda w celu określenia potencjalnych skutków realizacji ustaleń planu na środowisko przyrodnicze oraz wskazania możliwych zagrożeń oraz sposobów ich uniknięcia. Prognoza opisuje stan środowiska przyrodniczego oraz możliwe zmiany w poszczególnych komponentach środowiska: stan atmosfery, rzeźbę terenu, gleby, kopaliny, klimat lokalny, warunki gruntowo-wodne, ludzi, zwierzęta i rośliny, ekosystem oraz krajobraz.

Projektem planu objęto część obrębu geodezyjnego Czerwona Woda, o łącznej o powierzchni ok. 1596 ha. W odniesieniu do granic obszaru objętego planem zgodnie z załącznikiem do uchwały nr 1066/LXIV/23 Rady Miejskiej Węglińca z dnia 30 maja 2023 r. w sprawie przystąpienia do sporządzenia miejscowego planu zagospodarowania przestrzennego wsi Czerwona Woda obszar ten został pomniejszony o ok. 34,83 ha tj. o obszar objęty odrębnym miejscowym planem zagospodarowania przestrzennego dla części obrębu geodezyjnego Czerwona Woda sporządzonym na podstawie uchwały Nr 1299/LXXV/24 Rady Miejskiej Węglińca z dnia 21 marca 2024 r. (wyznaczającego głównie tereny elektrowni słonecznej). Obszar planu miejscowego jest położony poza granicami obszarów sieci NATURA 2000.

Obszar zmiany planu jest aktualnie objęty ustaleniami:

- 1) miejscowego planu zagospodarowania przestrzennego wsi Czerwona Woda uchwalonego uchwałą Nr 210/XVI/16 Rady Miejskiej Węglińca z dnia 23 lutego 2016r., opublikowaną w Dzienniku Urzędowym Województwa Dolnośląskiego dnia 29 lutego 2016 r. poz. 1021,
- 2) miejscowy plan zagospodarowania przestrzennego terenów leśnych i rolnych gminy Węglińca uchwalony uchwałą Nr 186/XXVII/08 Rady Miejskiej w Węglińcu z dnia 30 grudnia 2008 r., opublikowaną w Dzienniku Urzędowym Województwa Dolnośląskiego nr 25/2009 z dnia 18 lutego 2009 r. poz. 620. W obowiązującym planie miejscowym tereny są przeznaczone na cele rolne (rola z zakazem zabudowy).

Skutkiem realizacji ustaleń projektu planu miejscowego wsi Czerwona Woda będzie zmiana sposobu użytkowania części terenów objętych planem, a użytkowanych obecnie rolniczo. Dla części terenów przeznaczonych w obecnie obowiązującym planie miejscowym na cele rolne w projekcie planu przewiduje się lokalizację zabudowy mieszkaniowej jednorodzinnej wolnostojącej, zabudowy letniskowej i rekreacji indywidualnej, zagrodowej oraz elektrowni słonecznych (farm fotowoltaicznych) - dotyczy to terenów wskazanych na te cele w obowiązującym studium uwarunkowań i kierunków zagospodarowania przestrzennego oraz niskich klas bonitacyjnych, położonych w niewielkiej odległości od istniejącej zabudowy wsi Czerwona Woda, pozostałą część terenów pozostawia się w użytkowaniu rolnym i leśnym. W

projekcie planu adaptuje się dotychczasowe przeznaczenie zabudowy mieszkaniowej i usługowej w centrum wsi oraz terenów zabudowy produkcji w południowej części obrębu Czerwona Woda. W granicach obszaru objętego planem znajduje się udokumentowane złoża piasków formierskich i żwirów „Łucjan” (KN1203), dla którego wyznaczono obszar górniczy i teren górniczy „Łucjan” oraz nieeksploatowane udokumentowane złoża surowców kaolinowych, glin ceramicznych i kamionkowych „Zofia” (KA1095). Dla złoża piasków formierskich i żwirów „Łucjan” (KN1203) obowiązuje prowadzenie eksploatacji złoża na warunkach określonych w koncesji udzielonej przedsiębiorcy, zgodnie z wymogami przepisów odrębnych.

Analizując całokształt zagadnień przyrodniczych w rejonie objętym projektem planu można stwierdzić, że podane w planie zamierzenia uwzględniają w znacznym zakresie zasady ochrony środowiska, wykluczając możliwość powstania istotnego negatywnego oddziaływania na środowisko. Generalnie należy stwierdzić, że ingerencja tego typu w środowisko, które już dotychczas zostało znacznie przekształcone nie spowoduje negatywnych skutków dla walorów lokalnego środowiska przyrodniczego. W celu eliminacji możliwości powstania potencjalnych negatywnych skutków realizacji ustaleń planu na środowisko przyrodnicze należy:

- 1) włączyć planowaną zabudowę do kanalizacji sanitarnej z odprowadzeniem ścieków do oczyszczalni ścieków.
- 2) utwardzić nawierzchnie parkingów i zneutralizować zanieczyszczenia ropopochodne przed ich odprowadzeniem do kanalizacji deszczowej.
- 3) stosować w ogrzewaniu proekologiczne źródła ciepła tj. bazującego na energii elektrycznej, paliwach niskoemisyjnych lub energii odnawialnej.
- 4) wprowadzić na terenach planowanej zabudowy zieleni oraz nawierzchnie czynne biologicznie,
- 5) na terenach elektrowni słonecznych:
 - a) stosować rozwiązania zmniejszające „efekt olśnienia” przez dzielenie pól ogniw fotowoltaicznych na mniejsze, wyraźnie oddzielone segmenty,
 - b) stosować płaszczyzny paneli fotowoltaicznych o zmniejszonym poziomie odbicia światła (powłoki antyrefleksyjne),
 - c) pozostawić w granicach terenu miejsca dla swobodnego wzrostu krzewów i niewysokich drzew w celu stworzenia korzystnych warunków bytowych dla ptaków i owadów,
 - d) pozostawić minimalną odległość 20cm od dolnej krawędzi ogrodzenia do poziomu gruntu w celu ograniczenia potencjalnie negatywnego wpływu na warunki przemieszczania się płazów i gadów.

mgr Lesław Witkowski

mgr Lesław Witkowski
 Uprawniony do projektowania
 w planowaniu przestrzennym
 Nr ewid. uprawnień 1444/34

mgr Lesław Witkowski
projektant planu miejscowego

Węgliniec, 9.06.2026r.


OŚWIADCZENIE

Oświadczam, jako kierujący zespołem Pracowni Projektowo-Usługowej „Witkowski & Sławik” s.c. w składzie: mgr Lesław Witkowski i mgr inż. Marcin Sławik, sporządzającym prognozę oddziaływania na środowisko do **projektu miejscowego planu zagospodarowania przestrzennego wsi Czerwona Woda**, że spełniam wymagania, o których mowa w art. 74a ust. 2 pkt 1 lit b ustawy z dnia 3 października 2008 r. o udostępnianiu informacji o środowisku i jego ochronie, udziale społeczeństwa w ochronie środowiska oraz o ocenach oddziaływania na środowisko (tekst jednolity Dz. U. z 2026r., poz. 670) tj. ukończyłem w 1982 r. magisterskie studia na Wydziale Nauk Przyrodniczych Uniwersytetu Wrocławskiego na kierunku Geografia.

Jednocześnie spełniam warunki określone w art. 74a ust. 2 pkt 2 ustawy z dnia 3 października 2008 r. o udostępnianiu informacji o środowisku i jego ochronie, udziale społeczeństwa w ochronie środowiska oraz o ocenach oddziaływania na środowisko (Dz. U. z 2026r., poz. 670) tj. ukończyłem jednolite studia magisterskie i posiadam co najmniej 5-letnie doświadczenie w pracach w zespołach przygotowujących prognozy oddziaływania na środowisko i brałem udział w przygotowaniu co najmniej 5 prognoz oddziaływania na środowisko.

Niniejsze oświadczenie składałem świadomy odpowiedzialności karnej za złożenie fałszywego oświadczenia.

mgr Lesław Witkowski


mgr Lesław Witkowski
Uprawniony do projektowania
w planowaniu przestrzennym
Nr ewid. uprawnień 1444/34